

**MEZŐBERÉNY VÁROS ÖNKORMÁNYZATA**  
**TANYAGONDNOKI SZOLGÁLAT**  
**SZAKMAI PROGRAMJA**

Mezőberény Város Önkormányzatának Képviselő-testülete a Szociális igazgatásról és szociális ellátásokról szóló 1993. évi III. törvényben kapott felhatalmazás alapján, figyelemmel a személyes gondoskodást nyújtó szociális intézmények szakmai feladatairól és működésük feltételeiről szóló 1/2000. (I.7.) SZCSM rendeletre tanyagondnoki szolgáltatás létrehozásáról döntött.

A szakmai program Mezőberény Város közigazgatási területén működő tanyagondnoki szolgálatra terjed ki.

A szakmai programot értelemszerűen a Mezőberény Város Önkormányzatára vonatkozó helyi rendelete alapján kell megvalósítani, érvényesíteni kell az ott megállapított feladat-ellátási sorrendet, illetve az egyes ellátásoknál meghatározott igénybevételi szempontokat.

**I .rész.**

**I. A tanyagondnoki szolgálat célja, feladata**

**I.1. A tanyagondnoki szolgálat célja:**

- A tanyagondnoki szolgáltatás célja Mezőberény Város hátrányos helyzetű, szolgáltatáshiányos külterületi tanyás térsége esélyegyenlőségének növelése, az ott élők életfeltételeinek javítása, a közszolgáltatásokhoz való hozzájutás és a szociális alapellátások kiépítésének elősegítése, a szolgáltatási funkciók bővítése, közösségfejlesztés, valamint a jobb életminőség elérése. Igény szerint a kistérségi közlekedési szolgáltatásokban való részvétel.
- *elsődlegesen a külterületi lakott helyeken, tanyákon a tanyagondnoki feladatok ellátása – különösen a Nagyzug, Cinalapos, Kereki, Ókert, Boldishát, Blankamajor, Belenta, Kér-halom, Ugar, V.kerület lakott külterületein az intézmény hiányából eredő hátrányok enyhítése.*

Ezen fő célok tekintetében a település a tanyagondnoki szolgálat létrehozásával, működtetésével és fenntartásával a következőket kívánja elérni:

- a település demográfiai, társadalmi hanyatlásának megállítása, e folyamat visszaszorítása, a település népességmegtartó erejének növelése,
- a település és a lakosság elszigeteltségének mérséklése, (különös tekintettel a város központtól a 120-as vasútvonal által elválasztott területekre)
- a lakosság életfeltételének javítása, a településen a jobb életminőség elérése,
- a közszolgáltatásokhoz való hozzájutás elősegítése,

- az önkormányzat által nyújtandó szociális alapellátások kiépítésének és működtetésének elősegítése,
- a településre nézve kedvező gazdasági folyamatok elindítása,
- a települési funkciók bővítése,
- a közösség fejlesztése, a helyi társadalom és civil szféra erősítése,
- a helyi adottságokhoz és sajátosságokhoz igazodó egyéni és közösségi szintű igények kielégítése,
- az esélyegyenlőség feltételeinek megteremtése, javítása.

A tanyagondnoki szolgálat az önkormányzat saját rendelete, az 1/2000. (I.7.) SZCSM rendelet 39. §-a, valamint a helyi szükségletek alapján

- közvetlen, személyes szolgáltatásokat (ezen belül alap- és kiegészítő feladatokat) valamint
  - az önkormányzati feladatok megoldását segítő, közvetett szolgáltatásokat végez.
- A külterületi tanyak és lakott helyek életfeltételeinek a javítása – különösen az egészségügyi, szociális és egyéb alapellátások biztosításával.
- Tanyagondnoki körzethez tartozó lakosság száma: 229 fő.

### **I.2.A tanyagondnoki szolgáltatás feladata:**

#### 1. Alapellátási feladatok:

- egyes szociális alapellátási feladatok biztosítása,
- egészségügyi ellátáshoz való hozzájutás biztosítása (gyógyszerek kiváltása, orvosi rendelésre szállítás stb.),
- óvodáskorú, iskoláskorú gyermekek intézménybe történő szállítása, egyéb gyermekszállítás (szabadidős tevékenységek, sportversenyek, rendezvények stb.) ,
- helyi szociális szükségletek, egyéb szolgáltatási igények, információk közvetítése az önkormányzat és a lakosság között.

#### 2. A tanyagondnoki szolgáltatás körébe tartozó egyéb szolgáltatási feladatok különösen

- művelődés, sport, szabadidős tevékenység szervezése, segítése (színház, kirándulás, helyi rendezvények, könyvtári kölcsönzés stb.),
- lakossági szolgáltatások (bevásárló utak szervezése, háztartási gépek javításának intézése, különféle ügyintézés stb.),
- közreműködés az önkormányzati feladatok megoldásában (árubeszerzés az önkormányzati intézmények részére, tájékoztatás, információ közvetítés),
- az egyéni és önkormányzati hivatalos ügyek intézésének segítése.

## **II.rész**

### **A települési, lakossági szükségletek bemutatása**

Mezőberény az ország Dél-alföldi Régiójában elhelyezkedő háromnemzetiségű (magyar, német, szlovák) kisváros. A város a Békési Kistérséghez tartozik, amely sajnos az ország leghátrányosabb helyzetű térségeinek egyike.

A kistérségi rendszer átalakulása után a város a Békési kistérségből közigazgatási szempontból a Békési járáshoz került. A megye és a kistérség – országos összehasonlításban –

a földrajzi, gazdasági és demográfiai mutatói (csökkenő lélekszám, előregedő népesség) szerint a hátrányos helyzetű területek közé sorolható.

Mezőberény a nehéz gazdasági helyzet ellenére biztosítja lakosai számára a stabil intézményhálózatot és a meglévő szolgáltatások színvonalát is igyekszik megtartani, lehetőségéhez mérten bővíteni.

### **Népesség:**

Mezőberény állandó lakossága: 2012-ben 10. 756 fő, ebből 5.532 nő, 5.224 férfi.

Területe 11.852,0 ha (118,5 km<sup>2</sup>), melyből belterület 667,2 ha, külterület 11.184,7 ha.

Népsűrűség 94/fő/km<sup>2</sup>.

Az öregedési index a 100 fő 14 év alattira jutó 65 év felettek számát jelzi. Mezőberény lakossága nem vészesen, de előregedőben van.

A részletezett külterületen élő lakónépesség száma: 229 fő

### **A település infrastrukturális jellemzői:**

A település Közép-Békés egyik meghatározó gazdasági, igazgatási és kulturális központja. Lakosság számát tekintve hetedik a megyei városok rangsorában. A város sajátossága a külterületekkel tarkított tagolt szerkezet. Fejlettségi mutatói elmaradnak az országra jellemző értéktől, ugyanakkor természetföldrajzi adottságai egyedülállóak az egész megyét illetően. Infrastruktúrája az Alföldi átlagnak feleltethető meg, de közlekedési vonatkozásban ennél jobb, mivel főútvonalakkal és vasúti fővonallal kapcsolódik az ország vérkeringésébe. Speciális földrajzi elhelyezkedése, csodálatos természeti adottságai alapján jelenlegi helyzetét semmi sem indokolja. A Körös menti városon a 47. és 46. számú főút és a Budapest-Lőkösháza vasútvonal halad keresztül. A kiváló közlekedési adottságok, a befektetőknek kínált lehetőségek és feltételek, a vendéglátás, pihenés és szórakozás változatos palettája vonzóvá teheti e várost a gazdasági élet szereplőin túl a szabadidejüket eltöltő vendégek számára.

A Körösök vidéke jellegzetes agrártáj. A város *több mint tízezer hektáros külterületén* a megszilárduló és fejlődő mezőgazdasági egyéni és társas vállalkozások biztosítják az itt élő lakosság többségének megélhetését. A város legnagyobb munkaadója az önkormányzat, amely a gyermekjóléti, oktatási, szociális, egészségügyi, sport és kulturális területen nyújt megélhetést a helyi humán értelmiség számára és korszerű szolgáltatást a város és térsége lakosságának.

### **Települési közszolgáltatások bemutatása a város belterületén:**

- A város önálló polgármesteri hivatalt működtető önkormányzat.
- Postahivatal - központban elérhető a postai szolgáltatás.
- Házi orvosi rendelést naponta 5 házi orvosi körzet biztosítja
- A gyermekorvosi rendelést 2 gyermekorvos látja el, napi rendelési idővel.
- 3 fogorvos külön körzetekben lát el fogorvosi teendőket.
- A szakorvosi ellátás állandó szemészet, és fül-orr-gége szakrendelés formájában valósul meg.
- A gyógyszerellátást 3 gyógyszertár biztosítja, mindenhol szakképzett gyógyszerésszel.

- Gyermekjóléti szolgáltatás van a településen
- A város óvodáskorú gyermekeinek ellátását 5+1 óvoda biztosítja, melyekben a személyi, tárgyi feltételek maximális biztosítottak.
- Az általános iskoláskorú gyermekek, beleértve az alsó és felső tagozatot állami fenntartású, a középiskolások 1 egyházi fenntartású középiskolában tanulhatnak.
- Az OPSKK biztosítja a kulturális szolgáltatás elérését.
- Jelzőrendszeres segítségnyújtásról, házi segítségnyújtásról, idősök nappali ellátásáról, szociális étkeztetésről magas színvonalon, jól kiépített hálózattal, magasan kvalifikált szakemberekkel gondoskodik a Városi Humánsegítő és Szociális Szolgálat.

### Lakossági szolgáltatások a település belterületén:

Élelmiszerüzletek, egyéb üzletek nyújtanak szolgáltatást a lakosságnak.

Az egyéb szolgáltatások, mint pl.: a fodrász, kozmetika stb. megtalálható a városban.

### A település demográfiai mutatói, szociális jellemzői:

Békés megyére évek, sőt évtizedek óta rendkívül kedvezőtlen demográfiai mutatók jellemzőek, (természetes fogyás, elöregedés), jelentős vándorlási veszteséggel együtt. Mezőberény város lakónépessége (lakóhellyel és tartózkodási hellyel rendelkezők száma) 2007. és 2012. év között 698 fővel - a megyei átlagnál lassabb mértékben, de - csökkent.

#### 2. számú táblázat - Állandó népesség

korosztály	fő			%	
	nők	férfiak	összesen	nők	férfiak
	5605	5212	10817	52%	48%
0-2 évesek	na	na	309	na	na
0-14 éves	789	796	1585	50%	50%
15-17 éves	167	199	366	46%	54%
18-59 éves	3122	3253	6375	49%	51%
60-64 éves	329	298	627	52%	48%
65 év feletti	1198	666	1864	64%	36%

Forrás: TeIR, KSH-TSTAR

A férfiak száma 60 éves kor után erőteljes csökkenést mutat, 65 év felett pedig a nők korosztályos csoportjához képest több mint 50 %-kal csökken.

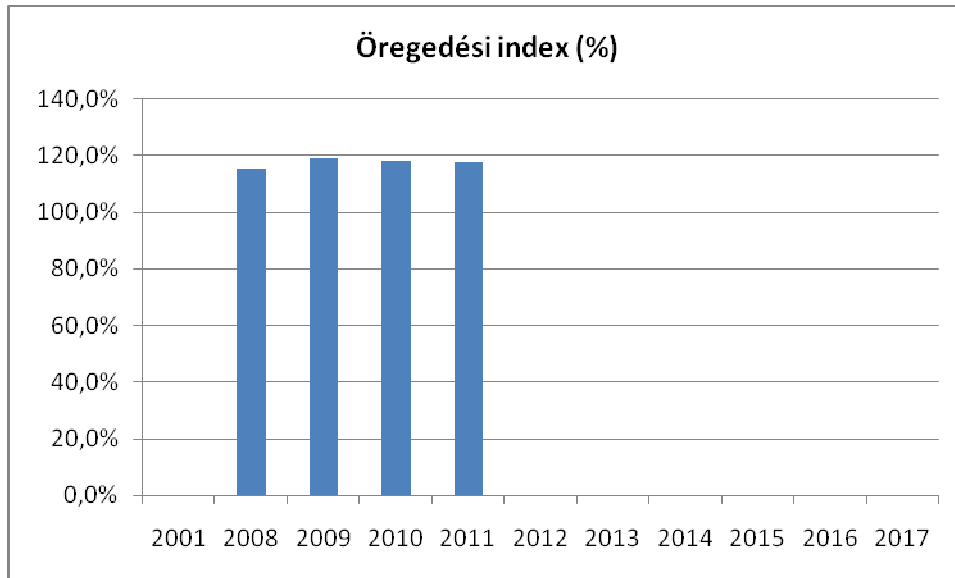
A népesség korösszetétele is megváltozott az elmúlt évtizedekben. Jellemző, hogy a 0-18 évesek aránya csökkent, még a 60 éven felüliek aránya ugyanezen időszak alatt emelkedett. A születések száma is jelentősen csökkent az elmúlt években, s ezzel ellentétben jelentősen megnőtt az elhalálozások száma.

#### 3. számú táblázat - Öregedési index

65 év feletti állandó lakosok száma (fő)	0-14 éves korú állandó lakosok száma (fő)	Öregedési index (%)
--	---	---------------------

2008	1889	1640	115,2%
2009	1894	1595	118,7%
2010	1896	1607	118,0%
2011	1864	1585	117,6%

Forrás: TeIR, KSH-TSTAR



Az öregedési index a 100 fő 14 év alattira jutó 65 év felettiiek számát jelzi. A fenti adatokból is megállapítható, hogy Mezőberény lakossága nem vészesen, de előregedőben van.

Mezőberény rendelkezik minden olyan közszolgáltatással, lakossági szolgáltatással, mely egy élhető városhoz szükséges, kivéve a tanyagondnoki körzethez tartozó tanya térségeket, ahol a házi segítségnyújtás és a szociális étkeztetés kivételével semmi nem érhető el helyben. Az ott élő lakosok szolgáltatáshiányos területen élnek. A tanyagondnoki szolgáltatás lesz az a szolgáltatás számukra, mellyel elérhetővé válnak a közszolgáltatások és egyéb szolgáltatások is.

### **Közösségi élet, civil szervezetek**

A városban aktív közösségi élet folyik, több mint 60 aktív szervezet tevékenykedik. Elsősorban kulturális, sport és szociális területen, de a fogyatékkal élők ellátásában is szerepet vállalnak.

A településen hivatásos és önkéntes tűzoltóság, valamint Polgárőrség tevékenykedik mely együtt működik a Mezőberényi Rendőrőrsrel.

## **III.rész**

### **I. A tanyagondnoki szolgáltatás körébe tartozó alapellátási feladatok**

Szociális alapellátások körébe tartozó feladatok különösen:

- a) Közreműködés az étkeztetésben
- b) Közreműködés házi segítségnyújtásban

- c) Közreműködés a közösségi és szociális információk szolgáltatásában
- d) Egészségügyi ellátáshoz való hozzájárulás biztosítása:
  - da) gyógyszer kiváltása, házhoz szállítása és a gyógyászati segédeszközökhöz való hozzájárulás biztosítása,
  - db) házi orvosi rendelésre szállítás (betegek orvoshoz, illetve szakrendelésre való szállítása)
  - dc) az egyéb egészségügyi intézménybe szállítás
- e) Óvodások, iskolások szállítása:
  - ea) a külterületen lakó általános iskolás, óvodás gyermekek szállítása az oktatási-nevelési intézményekbe,
  - eb) egyéb gyermekszállítási feladatok iskolai és városi rendezvényekre
- f) Helyi szociális szükségletek, egyéb szolgáltatási igények biztosítása.

## **II. A feladatok részletezése a feladatellátás tartalmának, módjának, rendszerességének, illetve az ellátottak körének meghatározásával**

### **II. 1. Étkeztetésben való közreműködés**

A feladatellátás tartalma:

A tanyagondnok kiemelt közvetlen alapfeladata az igénybevevők részére a napi egyszeri meleg étel éthordóban történő házhoz szállítása. A tanyagondnok ezt a feladatot szóban vagy írásban jelzett igények alapján látja el. Kapcsolódó feladata a szolgáltatást igénybe vevőkkel való beszélgetés során a további alapellátási igények felmérése és továbbítása a fenntartó felé. A tanyagondnok a további szolgáltatásokra vonatkozó igényeket írásban rögzíti, és javaslatot tesz a fenntartónak azok megoldására.

A feladatellátás módja:

- a) a Rendelet 2. § a) pontjában meghatározott ellátási területen az étel házhoz szállításával, vagy
- b) az ellátott étkezési helyre, illetve onnan otthonába szállításával.

Az ételt 13 óráig kell az igénylő otthonába szállítani és a csere ételhordót elvinni.

A feladatellátás rendszeressége:

Az étkeztetésről az Idősek Klubjának nyitvatartásának idején kell gondoskodni.

Az ellátottak köre:

Szociálisan rászorult, aki kora vagy egészségi állapota miatt nem képes gondoskodni a legalább napi egyszeri meleg étkezésről. (helyi önkormányzati rendelet alapján)

#### **Közreműködés az étkeztetésben napi rendszerességgel:**

1-10 fő ellátott személy	X
11-20 fő ellátott személy	
21 fő felett ellátott személy	

### **II.2.Házi segítségnyújtásban való közreműködés**

A feladatellátás tartalma:

A szociális igazgatásról és szociális ellátásról szóló 1993. évi III. tv. 63. §-ban meghatározott házi segítségnyújtási feladat, azaz gondoskodás azokról a személyekről, akik otthonukban önmaguk ellátására saját erőből nem képesek, és róluk nem gondoskodnak.

A feladatellátás módja:

- a) a házi gondozó ellátotthoz való szállítása,
- b) a Rendelet 2. § a) pontjában meghatározott ellátási területen élők részére bevásárlás,

c) a Rendelet 2. § a) pontjában meghatározott ellátási területen élők részére gyógyszer kiváltás.

A feladatellátás rendszeressége:

Az igénylő által jelzett rendszerességgel, de legalább heti egy alkalommal.

Az ellátottak köre:

Az önmaguk ellátására saját erőből nem képes személyek.

**Közreműködés a házi segítségnyújtásban napi rendszerességgel:**

1-10 fő ellátott személy X

11-20 fő ellátott személy

21 fő felett ellátott személy

**II.3. Közreműködés a közösségi és szociális információk szolgáltatásában**

Családsegítő és gyermekjóléti szolgálat igénybevételéhez személyszállítás

A feladatellátás tartalma:

A szociális igazgatásról és a szociális ellátásokról szóló 1993. III. tv. 64. §-ban meghatározott családsegítés igénybevételéhez személyszállítás, hogy a családsegítő szolgálat által nyújtott szolgáltatások az érintettek által igénybe vehetők legyenek.

A feladatellátás módja:

- a segítségre szoruló személy szállítása a szolgálat székhelyére, illetve vissza településre. A személyszállítás egyénileg vagy csoportosan is történhet (pl. tanácsadásokra, meghallgatás céljából, vagy pl. konfliktushelyzet feltárása és kezelése érdekében).
- indokolt esetben a családsegítő szolgálatot végző szállítása a segítségre szoruló személy lakóhelyére és vissza.
- információ szolgáltatás és kapcsolattartás a szolgálat és a lakosság felé, illetve közöttük, nem szakmai jelleggel.

A szállítási feladat rendszeressége az adott helyzettől függően történhet:

- rendszeresen és
- esetenként.

A rendszeres szállításnál a szállítás heti 1 alkalommal történik, összehangolva az egyes egyének, családok szállítását.

Az információ szolgáltatás és kapcsolattartási feladat folyamatos.

Az ellátottak köre:

A szociális és mentálhigiénés problémák miatt veszélyeztetett illetve krízishelyzetbe került:

- személyek,
- családok,
- gyermekek.

**Közreműködés a közösségi és szociális információk szolgáltatásában napi rendszerességgel:**

1-10 fő ellátott személy X

11-20 fő ellátott személy

21 fő felett ellátott személy

**II.4. Egészségügyi ellátáshoz való hozzájutás biztosítása**

#### II.4.1. Gyógyszer kiváltása, házhoz szállítása és a gyógyászati segédeszközökhöz való hozzájutás biztosítása

A feladatellátás tartalma:

Azon külterületi lakosok részére, akik betegségük, illetve közlekedési lehetőség hiánya miatt nem tudják megoldani a gyógyszer kiváltását.

A feladatellátás módja:

- a gyógyszerkiváltása és a beteghez szállítása.

A feladatellátás rendszeressége:

- igény szerint más szállítási feladattal összekapcsolva.

Az ellátottak köre:

- akik a gyógyszer kiváltásáról más módon nem tudnak gondoskodni, illetve számukra nagy terhet jelentene.

#### II.4.2. Betegek orvoshoz, szakrendelésre való szállítása

A feladatellátás tartalma:

A városi orvosi rendelőbe való szállítás külterületről. Indokolt esetben Békésre, Békéscsabára, Gyulára szakrendelésre való beszállítás.

A feladatellátás módja:

A szállítás oda-vissza csoportosan történik, de akkor is teljesítendő, ha csak egy beteg van.

A feladatellátás rendszeressége:

A szállítási feladatot igény szerint, a rendelési időnek, illetve a beutalási rendnek megfelelően kell ellátni.

Az ellátottak köre:

Azok a lakosok, akik külterületen laknak és a szállításukat más módon nem tudják megoldani, illetve számukra nagy terhet jelentene.

### **II.5. Óvodások, iskolások szállítása**

#### II.5.1. Külterületen lakó óvodások és általános iskolások szállítása

A feladatellátás tartalma:

A külterületekről, illetve a tanyákról a városi általános iskolába, óvodába kell szállítani a gyermekeket a tanítási rendnek megfelelően. A szállítást biztosítani kell reggel és délután.

A feladatellátás módja:

A szállítás oda- és vissza is gyülekezőhelyről történő indulással valósul meg, csoportosan.

A feladatellátás rendszeressége:

A szállítási feladatot az iskola tanítási napjaihoz igazodva kell ellátni.

Az ellátottak köre:

Azok a gyermekek, akiknek a szülei a gyermekek szállításáról más módon nem tudnak gondoskodni, illetve számukra aránytalanul nagy terhet jelentene.

#### II.5.2. Egyéb gyermekszállítási feladatok iskolai rendezvényekre

A feladatellátás tartalma:

Egyes gyermekek óvodai, általános iskolai nevelésével kapcsolatos speciális oktatási, nevelési képzésben való részvétel céljából történő szállítása: fejlesztő képzés, más iskola oktatási, nevelési programjához való csatlakozás, sport- és egyéb iskolai rendezvényekre való szállítás.

A feladatellátás módja:

A szállítás oda- és vissza is gyülekezőhelyről történő indulással valósul meg.



A szállítás csoportosan történik, de akkor is teljesítendő, ha csak egy gyermek van.

A feladatellátás rendszeressége:

A szállítási feladatot az óvodai és iskolai tanítási, oktatási napjaihoz igazodva kell ellátni.

Az ellátottak köre:

Azok a gyermekek, akinek a szülei a gyermekek szállításáról más módon nem tudnak gondoskodni, illetve számukra aránytalan nagy terhet jelentene.

## **II.6. Helyi szociális szükségletek, egyéb szolgáltatási igények**

### **II.6.1. Gyógykezelésre szállítás**

A feladatellátás tartalma:

A szállítás a beutalt helyre történik.

A feladatellátás módja:

A szállítás gyülekezőhelyről történő indulással valósul meg.

A feladatellátás rendszeressége:

A szállítási feladatot igény szerint kell ellátni.

Az ellátottak köre:

Azok a kezelésre szorultak, akik más módon nem tudnak gondoskodni, illetve számukra aránytalan nagy terhet jelentene.

### **II.6.2. Bolti vásárlás és az áru kiszállítása**

A feladatellátás tartalma:

A külterületi lakosok, tanyák - lakóinak megbízás útján történő vásárlás.

A feladatellátás módja:

Lakos megbízása alapján vásárlás és kiszállítás az igénylő lakására.

A feladatellátás rendszeressége:

Heti 2 alkalommal.

Az ellátottak köre:

Azok a rászorultak, akik a bevásárlásról más módon nem tudnak gondoskodni, illetve számukra aránytalan nagy terhet jelentene.

## **IV.rész**

### **I. A tanyagondnoki szolgáltatás körébe tartozó egyéb szolgáltatási feladatok**

#### **I.1. Rokonok, hozzátartozók kórházba, illetve beutalásos szociális intézménybe történő látogatására szállítás**

A feladatellátás tartalma:

A szállítás az alábbi kórházakat, illetve bentlakásos szociális intézményeket érinthet:

- Gyula, Békéscsaba, Békés szociális és egészségügyi intézményei

A feladatellátás módja:

A szállítás gyülekezőhelyről történő indulással valósul meg.

A szállítás csoportosan és egyénileg is történhet.

A feladatellátás rendszeressége:

A szállítási feladatot igény szerint kell ellátni.

Az ellátottak köre:

Azok a rászorultak, akik a közlekedésről más módon nem tudnak gondoskodni, illetve számukra aránytalan nagy terhet jelentene.

### I.2.Családi eseményekre történő szállítás

A feladatellátás tartalma:

Az érintettek családjában történő egyes események helyszínére és onnan vissza a településre, lakóhelyre történő szállítás.

A szállítási szolgáltatás a következő családi események esetén vehető igénybe:

- esküvő
- temetés

A feladatellátás módja:

A szállítás az érintett lakóhelyéről a szállítási helyre közvetlenül történik.

A szállítás csoportos vagy egyéni igény alapján történik.

Egyéni igények csak indokolt esetben teljesíthetők.

A feladatellátás rendszeressége:

A szállítási feladatot igény szerint kell ellátni.

Az ellátottak köre:

Azok a rászorultak, akik a közlekedésről más módon nem tudnak gondoskodni, illetve számukra aránytalan nagy terhet jelentene.

### I.3.Nagybevásárlás céljából történő személyszállítás

A feladatellátás tartalma:

A rászorulóknak szállítása a nagybevásárlás helyszínére, illetve vissza.

A feladatellátás módja:

A szállítás gyülekezőhelyről történő indulással valósul meg.

A szállítás csoportosan történik, egyéni igények csak kivételes esetben teljesíthetők.

A hazaszállítás lakóházhoz közvetlenül történik.

A feladatellátás rendszeressége:

A szállítási feladatot igény szerint kell ellátni.

Az ellátottak köre:

Azok a rászorultak, akik a nagybevásárlásról más módon nem tudnak gondoskodni, illetve számukra aránytalan terhet jelentene.

### I.4.Önkormányzati, illetve egyéb települési rendezvényekre szállítás

A feladatellátás tartalma:

A rászorulóknak személyszállítása az önkormányzatok által szervezett, valamint az önkormányzatok területén egyéb szervezet által szervezett és bonyolított közösségi rendezvényre.

A feladatellátás módja:

A szállítás gyülekezőhelyről történő indulással valósul meg.

A visszaszállítás gyülekezési helyét és időpontját adott rendezvény sajátosságai alapján rugalmasan kell meghatározni.

A szállítás csoportosan történik, de egyéni igények is teljesíthetők.

A feladatellátás rendszeressége:

A szállítási feladatot igény szerint kell ellátni.

Az ellátottak köre:

Azok a rászorultak, akik a közlekedésről más módon nem tudnak gondoskodni, illetve számukra aránytalan nagy terhet jelentene.

igénybevételét - a tanyagondnoknak - jelzik.

#### I.5.Önkormányzati rendezvények szervezésében, lebonyolításában való részvétel

A feladatellátás tartalma:

Az önkormányzatok által szervezett rendezvények szervezésében, lebonyolításában való részvétel a tanyagondnok számára a következő feladatokat jelentheti:

- rendezvényekhez kapcsolódó szállítási feladatok (eszközök, személyek szállítása),
- a rendezvény meghívottjainak szállítása,
- a rendezvények során rendezőként való részvétel, a felmerült problémák kezelése, háritása stb.

A feladatellátás módja:

A feladatellátás módját a fő szervező határozza meg a rendezvény jellegének, körülményeinek megfelelően.

A feladatellátás rendszeressége:

A feladatot az önkormányzat által meghatározott rendezvények esetében kell ellátni, melyről a jegyző a szükséges tájékoztatást időben megadja.

Az ellátottak köre:

Azok, akik a rendezvényen részt vesznek.

#### I.6.Kapcsolattartás az önkormányzat és az intézményei, valamint a lakosság között

A feladatellátás tartalma:

A tanyagondnok közreműködik a jó kapcsolattartás érdekében:

- az önkormányzat és a lakosság, valamint
- az önkormányzati intézmények és a lakosság között.

A feladatellátás módja:

A feladatellátás módjai a feladat összetettségére való tekintettel a következők lehetnek:

- szóbeli kapcsolattartás a lakossággal (problémáik meghallgatása),
- az önkormányzati hivatalok leveleinek kézbesítése,
- egyes önkormányzati pénzbeli, egyéb ellátások átadása,
- önkormányzat szórólapjainak, újságjának kézbesítése,
- a feltárt problémák tolmácsolása az illetékes önkormányzat, illetve intézményei felé stb.

A feladatellátás rendszeressége:

A feladatellátás folyamatos, értelemszerűen némely elemei rendszeresen, mások alkalmasszerűen látandók el.

Az ellátottak köre:

Az érintett lakosság.

#### I.7.Egyéb, nem részletezett, szolgáltatás jellegű feladatok:

A feladatellátás tartalma:

Azok a feladatok tartoznak ide, melyek közvetlenül egyik korábban felsorolt feladathoz sem tartoznak, például:

- egyéb feladatellátással összeegyeztethető, önkormányzat anyagbeszerzésében való közreműködés
- pályázatokkal kapcsolatos meghatározott feladatok.

A feladatellátás módja:

A feladat tartalmának megfelelően az önkormányzat utasítása alapján történik.

A feladatellátás rendszeressége:

A feladatellátás történhet:

- rendszeresen, illetve
- alkalomszerűen

Az ellátottak köre:

A feladat tartalmának, módjának meghatározása alapján adódik, de általában a lakosság, vagy az önkormányzat és annak intézménye.

## **II. A tanyagondnoki szolgálat és az igénybevevők közötti kapcsolattartás módjai:**

A tanyagondnoki szolgálat és a igénybevevők közötti kapcsolattartásnak több módja van. A kapcsolat lehet közvetett és közvetlen is.

Közvetett a kapcsolat akkor, ha az igénybevevő és a tanyagondnok nem közvetlenül kommunikálnak adott ügyben, hanem az önkormányzati hivatal közbeiktatásával.

Közvetlen a kapcsolattartás akkor, ha az igénybevevő közvetlenül a tanyagondnoki szolgálatot ellátó személlyel lép kapcsolatba, és bízza rá adott igénye intézését.

Lehetséges kapcsolattartási módok például:

- az önkormányzat rendelete által alanyi jogon igénybe vehető szolgáltatás esetében a kapcsolattartás az igénybevételkor történik, pl: adott szolgáltatás elvégzésének elismerésével (menetlevél aláírása),
- az önkormányzat rendelete által nem alanyi jogon igénybe vehető szolgáltatás esetében a szolgáltatás igénybevételének jelzése történhet szóbeli kapcsolat révén, írásos kérelem átadásával, ahol a kérelem továbbítója a tanyagondnok. A kérelmező igényét jelezheti az önkormányzati hivatalnál is,
- hivatalból megállapított jogosultság esetében a hivatal, illetve a tanyagondnok szóban és/vagy írásban értesíti az érintett személyt adott szolgáltatás igénybevétele lehetőségéről.

A kapcsolattartás sajátos módja, amikor a tanyagondnok ellenőrzi adott szolgáltatás igénybevevőjének jogosultságát.

## **III. A tanyagondnoki szolgáltatások közzétételének helyi módjai, helyi nyilvánosság**

A tanyagondnoki szolgáltatások közzétételének helyi módjai:

- hirdetmény,
- helyi lap,
- a város honlapja
- személyes kapcsolat,
- önkormányzati, és egyéb, a település lakosságát érintő fórumok,
- Képűjság.

## **IV. Szolgáltatással kapcsolatos tájékoztatási kötelezettség**

A szolgáltatásokkal, és a felmerülő problémákkal kapcsolatban tájékoztatást munkaidejében a tanyagondnok, ügyfélfogadási időben a polgármester illetve hivatal erre felhatalmazott dolgozói adnak. A tájékoztatás alapja a helyi önkormányzatnak a tanyagondnoki szolgáltatást is magában foglaló helyi szociális rendelete, illetve a működési engedélyt kiadó hatósághoz benyújtott szakmai programja.

A szolgáltató és az igénybe vevő közötti kapcsolattartás módja

A kapcsolattartás lehetséges módjai az alábbiak:

Személyesen: a tanyagondnoki szolgálattal való kapcsolattartásra az esetek többségében az igénybevételekor kerül sor. Az igénybevétele dokumentálása az adott szolgáltatás elvégzésének elismerését igazoló szolgáltatásnaplónak az igénybevevő részéről történő aláírásával történhet.

Telefonon: a tanyagondnok számára biztosítani kell a telefonon történő mobil elérhetőséget, hogy az igénybevevők távollétében is jelezni tudják számára szükségleteiket.

Írásban: rendszeres ellátási igényét, észrevételeit és esetleges panaszait az ellátottak írásban is jelezhetik a szolgáltatás fenntartójának. (Siklósi István polgármester vagy .....ügyintéző, 5650 Mezőberény, Kossuth L. tér 1. [Tel:66/515-500](tel:66/515-500), [66/515-503](tel:66/515-503), [email:info@mezobereny.hu](mailto:info@mezobereny.hu))

## **V. A szolgáltatás igénybevétele módja:**

A szolgáltatás igénybevételei szándékának jelzése.

A szolgáltatással ellátott település lakossága a helyben szokásos tájékoztatási módokat szerint értesül a lehetőségekről. A lakosok szolgáltatás iránti igényeiket a tanyagondnoknál, a családgondozónál, az Idősek Klubja vezetőjénél, a polgármesternél vagy a hivatalnál személyesen vagy telefonon jelezhetik.

A szolgáltatásra igényt tartó személy a településen belüli szolgáltatási igényét minimum egy munkanappal előbb bejelentheti és egyeztetheti a tanyagondnokkal, a településen kívüli szolgáltatási igényét pedig 3 munkanappal előbb kell bejelentenie és leegyeztetnie. A feladatellátás egyrészt a bejelentés sorrendjétől, másrészt a bejelentett probléma fontosságától függ.

Azon szolgáltatási, szállítási igényeket, amelyek eltérnek a rendszeres tevékenységektől, a polgármesterrel kell egyeztetni.

A tanyagondnoki szolgáltatás során az igények teljesítésének mérlegelésekor ügyelni kell arra, hogy az időben is rendszeres, közvetlen, személyes szolgáltatások körébe tartozó alapellátási feladatok nem sérülhetnek, valamint a gazdaságosság szempontjának figyelembe vételével kell dönteni.

A tanyagondnoki szolgáltatás jogszabályban meghatározott szolgáltatásainak igénybevétele térítésmentes.

## **VI. Az ellátottak és a szociális szolgáltatást végzők jogainak védelmével kapcsolatos szabályok**

### **VI.1. Az ellátottak jogainak biztosítása a tanyagondnoki szolgálat működése során**

A tanyagondnoki szolgáltatást igénybe vevőnek joga van szociális helyzetére, egészségi és mentális állapotának megfelelő, és a szolgáltatás által nyújtható teljes körű ellátásra, valamint egyéni szükségletei, speciális helyzete vagy állapota alapján az egyéni ellátás, szolgáltatás igénybevétele. A szociális szolgáltatások biztosítása során az egyenlő bánásmód követelményét be kell tartani.

A tanyagondnok a szolgálat által biztosított szolgáltatást olyan módon végzi, hogy figyelemmel legyen az ellátást igénybe vevőket megillető alkotmányos alapjogok maradéktalan és teljeskörű tiszteletben tartására, különös figyelemmel az élethez, emberi méltósághoz, a testi épséghez valamint a testi-lelki egészséghez való jogra.

A tanyagondnoki szolgáltatás adott időpontban történő igénybevétele indokoltságát a tanyagondnok ill. a fenntartó az igénylő adott élethelyzete, rászorultsága alapján állapítja meg, függetlenül az igénybe vevő egyéb, az akut élethelyzetet nem feltétlenül befolyásoló

körülményeitől (családi körülmények, jövedelmi helyzet stb.). A tanyagondnoki szolgálat az ellátottak élethelyzetükből adódó szükségleteit köteles kielégíteni.

- Az ellátást igénybe vevőnek joga van a szolgáltatás működésével kapcsolatos legfontosabb adatok megismeréséhez.

- Az ellátást igénybe vevőt megilleti személyes adatainak védelme, valamint a magánéletével kapcsolatos titokvédelem, különös tekintettel, az egészségi állapotával, személyes körülményeivel, jövedelmi viszonyaival, szociális helyzetével kapcsolatos információkra.

Panasztételi eljárás: Panasszal a fenntartó felé írásban beadott kérelemmel lehet fordulni. A panaszt a fenntartó 3 munkanapon belül köteles elbírálni és írásban megválaszolni. Amennyiben a szolgáltatás igénylője a választ nem tartja kielégítőnek, az ellátottjogi képviselő útján érvényesítheti jogait.

A területileg illetékes ellátottjogi képviselő nevét, elérhetőségét a hivatal épületében jól látható helyen, jól olvasható nyomtatásban kötelező kifüggeszteni.

## **VI.2. A tanyagondnoki szolgáltatást végzők jogai**

A tanyagondnoki szolgáltatást végző közalkalmazotti jogviszonyban foglalkoztatott munkavállaló számára biztosítani kell, hogy a munkavégzéshez kapcsolódó megbecsülést megkapja, tiszteletben tartsák emberi méltóságát és személyiségi jogait, munkáját elismerjék, valamint a fenntartó megfelelő munkavégzési körülményeket biztosítson számára.

A munkavállaló munkakörében – esetlegesen – történő felelősségre vonása csak a fentiekkel arányosítható.

A tanyagondnok jogosult munkavállalói jogainak érvényesítésére a Munka Törvénykönyve és a Közalkalmazottak jogállásáról szóló törvény alapján.

## **VII. A tanyagondnok helyettesítése**

A fenntartó a tanyagondnok távolléte esetén is köteles a feladatot képzett munkaerővel ellátni az adott évben előírt munkaórák teljes mennyiségben.

## **VIII. Egyéb – a szolgáltatás fenntartásával kapcsolatos - előírások**

### **VIII.1. Személyi feltételek**

A tanyagondnok köteles elvégezni a fenntartó által finanszírozott, munkakör betöltéséhez szükséges tanyagondnoki alapképzést.

A tanyagondnok köteles a munkáltató által támogatott kötelező továbbképzéseken részt venni.

A tanyagondnok számára lehetőséget kell biztosítani – a feladatellátáshoz szükséges – közösségi összejöveteleken való részvételre, a szakmai szervezetekkel történő kapcsolattartásra.

A tanyagondnok köteles a szociális szolgáltatást végző munkatársakra vonatkozó etikai szabályokat betartani.

A tanyagondnok köteles minden munkanapon, illetve a munkaidőn túli munkába rendelés esetén az előírt időben munkára jelentkezni munkavégzésre alkalmas állapotban.

A tanyagondnok esetleges egészségügyi, fiziológiai állapotváltozását köteles munkaadójának mielőbb jelenteni, hogy helyettesítése megoldható legyen. Ez különösen vonatkozik a gépjárművezetés alóli felmentésre, amennyiben esetleg más feladatok ellátásában az említett problémák miatt nem akadályozott.

### **VIII.2. Tárgyi feltételek**

A tanyagondnok rendelkezésére álló gépjármű tárolása, a gépjármű üzemeltetési szabályzatban leírtak alapján történik. A tanyagondnok köteles a rendelkezésére álló gépjárművet használat után minden nap ezen a helyen leállítani.

A tanyagondnok köteles a gépkocsit rendben, tisztán tartani, a szerviz igényt figyelemmel kíséreni. A tanyagondnok jogosult a szolgáltatással kapcsolatos iratokba betekinteni, a feladatellátáshoz szükséges egyéb, a szolgáltatást fenntartó rendelkezésére álló eszközöket is használni (számítógép, internet, telefon stb.) A tanyagondnok tevékenységének, a szolgáltatások igénybevételének dokumentálására az alábbi dokumentumokat használja:

- nyilvántartás az igénybe vevőkről,
- gépjármű menetlevele,
- tevékenységi napló

**Mezőberény, 2014. január 27.**

**Siklósi István**  
polgármester

**Dr. Földesi Szabolcs**  
jegyző