

Sorszám: 11/5

**Tárgy:** A Mezőberényi Polgármesteri Hivatal gépjárműhasználati szabályzata (21/2013.(I.28.)sz. határozat)  
**Előterjesztő:** Dr. Földesi Szabolcs jegyző  
**Készítette:** Gulyásné dr. Sáli Henrietta tanácsos  
**Véleményező Bizottság:** Ügyrendi, Jogi és Közbiztonsági Bizottság  
**Tervezett döntés:** 1 db határozat  
**Döntés:** Egyszerű többségi, nyílt szavazással

**ELŐTERJESZTÉS**  
**a Képviselő-testület 2013. február 25-i rendkívüli ülésére**

Tisztelt Képviselő-testület!

Mezőberény Város Önkormányzati Képviselő-testülete 2013. január 28-i ülésén a következő határozatot hozta:

21/2013.(I.28.)sz. határozat:

Mezőberény Város Önkormányzati Képviselő-testülete megbízza a polgármestert, hogy a jegyzővel dolgozzák ki a mezőberényi Polgármesteri Hivatal működéséhez vásárolt személygépkocsi használatának szabályzatát.

Felelős: Siklósi István polgármester

Dr. Földesi Szabolcs jegyző

Határidő: intézkedésre azonnal

A fenti határozat értelmében kidolgozásra került a hivatali gépjárművek üzemeltetésére, hivatali gépjárművek magáncélú használatának elszámolására vonatkozó szabályzat, melyben a Polgármesteri Hivatal részére megvásárlásra kerülő személygépkocsit, mint járművezető nélküli, ún. kulcsos használati formában lehet igénybe venni.

Kérem a Tisztelt Képviselő-testületet, hogy az előterjesztés megtárgyalását követően fogadja el az alábbi határozati javaslatot:


Határozati javaslat:

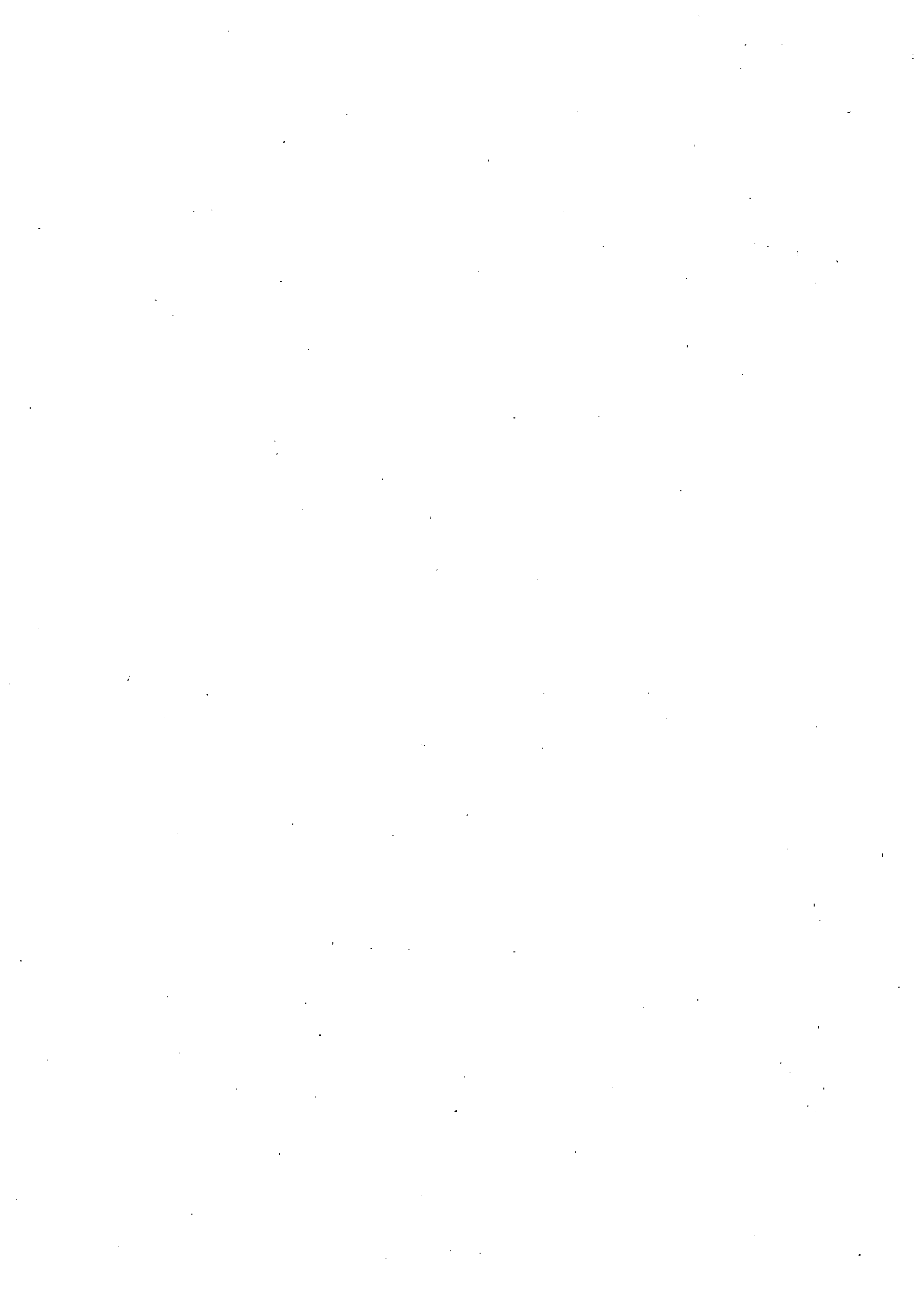
Mezőberény Város Önkormányzati Képviselő-testülete jóváhagyja a Mezőberényi Polgármesteri Hivatal a hivatali gépjárművek üzemeltetésére, hivatali gépjárművek magáncélú használatának elszámolására vonatkozó Szabályzatát, egyúttal a 80/2012.(II.27.) sz. határozattal jóváhagyott Szabályzat hatályát veszti.

Felelős: Dr. Földesi Szabolcs jegyző

Határidő: intézkedésre azonnal

Mezőberény, 2013. február 14.

  
Gulyásné dr. Sáli Henrietta  
tanácsos



**MEZŐBERÉNYI POLGÁRMESTERI HIVATAL  
SZABÁLYZATA**

**a hivatali gépjárművek üzemeltetésére, hivatali gépjárművek magáncélú használatának  
elszámolására**

**I. A GÉPJÁRMŰHASZNÁLATTAL KAPCSOLATOS ÁLTALÁNOS SZABÁLYOK**

1. A Szabályzat hatálya kiterjed a Mezőberény Város Önkormányzat tulajdonában, a Mezőberényi Polgármesteri Hivatal használatában lévő gépjárművekre, azok vezetőire, valamint az üzemeltetésében résztvevő, azt irányító és ellenőrző személyekre.
2. A Mezőberényi Polgármesteri Hivatal (a továbbiakban: Hivatal) feladatainak ellátása érdekében a következő gépjárművek üzemelnek:

rendszer	típus	üzemanyag fogyasztási alapnorma átalány	Gépjármű használatának formája:
LTT-914	OPEL ASTRA J. 1,4	8,6 liter/100 km	használat a polgármester részére engedélyezve
			gépjárművezető nélküli (a továbbiakban: kulcsos) használatra

3. A Hivatal használatában lévő gépjárművek üzemeltetése, az üzemben tartással kapcsolatos jogszabályok betartása, valamint betartatása a Hivatal feladata. A Hivatal a gépjárművek használata során felmerülő költségeket, valamint a fenntartásukkal kapcsolatos, jogszabályi rendelkezéseken alapuló díjakat, adókat megfizeti.
4. A Hivatal használatában levő gépjárművek csak menetlevéllel közlekedhetnek. A gépjárművek, illetve gépjárművezetők menetokmánnyal (menetlevéllel) való ellátásáról a Hivatal gondoskodik. A gépjármű vezetője köteles a menetlevelet magánál tartani, rovatait eseményszerűen a valóságnak megfelelően vezetni, és a menetlevelet aláírni.  
A menetlevélen továbbá fel kell tüntetni, hogy milyen célból használták a gépjárművet, és kik voltak az utasai.  
A menetlevél szigorú számadású nyomtatvány, a felhasznált vagy rongtott okmányokat sorszám szerint hiánytalanul, a bizonylatokra vonatkozó szabályok szerint kell megőrizni. A menetlevélen javítást áthúzással, a javítást végző aláírásával lehet végrehajtani.
5. A Hivatal használatában lévő gépjárművek közúti forgalomban csak a KRESZ-ben előírt műszaki állapotban, érvényes menetokmánnyal, forgalmi engedéllyel, kötelező biztosítással vehetnek részt.
6. A személygépkocsi használata közben a vezető köteles betartani a közlekedési szabályokat, azok megszegéséért személyes felelősséggel tartozik.  
A gépjármű vezetőjének használat közben figyelemmel kell kísérnie a gépjármű, valamint a gépjármű biztonsági berendezéseinek rendeltetésszerű, zavartalan működését.
7. Hiba észlelésekor gondoskodni kell annak megszüntetéséről. Amennyiben a hiba javítása csak később lehetséges, értesíteni kell a közvetlen feletttest, a menetlevélen fel kell tüntetni azt, és gondoskodni kell a gépjármű telephelyre történő szállításáról.

A gépjárművek üzemeltetése, használata során bekövetkezett, anyagi kárt okozó eseményekről jegyzőkönyvet kell készíteni, egyúttal értesíteni kell a közvetlen felettest. Ennek elkészítéséért, illetve az értesítésért a gépkocsi vezetője a felelős.

8. Az üzemanyag és a kenőanyag felhasználás költségének fedezetére a Hivatal üzemanyag forgalmazó céggel szerződést köt a nála történő tankolásra. A fizetés módja a gépjárművezető részére rendelkezésre bocsátott kártya (a továbbiakban: üzemanyag kártya).
9. Mezőberény Város Önkormányzati Képviselő-testülete az LTT-914 forgalmi rendszámú gépjármű használatát a polgármester részére engedélyezi az alábbi feltételekkel:
  - A gépjármű üzemanyagköltségét maximum havi átlag 2500 km-ig, évi 30000 km-ig biztosítja a hivatali célú használat tényleges kilométere alapján, az ahhoz kapcsolódó üzemanyag felhasználás mértékéig, maximum a 60/1992. (IV. 1.) Kormányrendeletben foglalt korrekciós tényezők (téli üzemeltetés: 3%, december 1-je és március 1-je közötti időszakban, légkondicionáló berendezés üzemeltetése: 5%, május 1-je és szeptember 1-je közötti időszakban) figyelembevételével.
  - A gépjármű használat magába foglalja a gépjármű korlátozás nélküli személyes használatát is, amellyel kapcsolatos valamennyi költség – kivéve a fenti km teljesítmény feletti üzemanyagköltséget – (díj, adó, stb.) megfizetését a tulajdonos vállalja.
  - A használat során bizonyíthatóan a használó hibájából bekövetkezett rongálódások helyreállításának költségeit a használó köteles megtéríteni.
10. A ..... forgalmi rendszámú kulcsos gépjárművet kizárólag a jegyző által kijelölt ügyintézők használhatják határozatlan időre, vagy határozott időre szóló megbízás alapján.

## **II. A KULCSOS HASZNÁLATÚ GÉPKOCSI HASZNÁLATÁNAK RENDJE**

### **1. Általános szabályok**

- 1.1 A kulcsos használatú gépkocsikat Mezőberény közigazgatási határán kívül és belül a jegyző által jóváhagyott, aláírt Személygépkocsi használati engedély (határozott, vagy határozatlan időre szóló) alapján a megbízott ügyintéző jogosult vezetni.  
Az igények rangsorolásáról a jegyző dönt.
- 1.2. A személygépkocsi átadása az indítókulcs, a forgalmi engedély, valamint az üzemanyag kártya átadásával történik. A személygépkocsi átvevőjének indulás előtt ellenőriznie kell a személygépkocsit a tartozékok, a menetbiztonság és a külső sérülések szempontjából, s a rendellenességeket írásban rögzítenie kell. Hasonlóan kell eljárni akkor is, ha a vezető a személygépkocsi használata során bármilyen rendellenességet, szokatlan működést tapasztal.  
A használatot követően a személygépkocsi indítókulcsát, a gépjármű forgalmi engedélyét, valamint az üzemanyag kártyát a jegyző által kijelölt személynél kell letétbe helyezni.
- 1.3. A kulcsos használatú gépkocsit a hivatali parkolóhelyen kell tárolni. Amennyiben a gépjármű vezetője írásban nyilatkozik arról, hogy a gépjármű éjszakai őrzéséről gondoskodik – kivételes esetben – a jegyző írásban engedélyezheti a gépkocsi hivatali helyen kívüli tárolását. A gépkocsinak a hivatali helyen kívüli tárolása nem okozhat többletkiadást.

## **2. A kulcsos gépkocsik igénybevételének feltételei**

- 2.1. Kulcsos gépkocsit a Hivatallal foglalkoztatási jogviszonyban álló, az arra jogosító engedéllyel rendelkező személy vezethet. A kulcsos gépkocsi vezetésére vonatkozó engedélyt a jegyző adja ki. A kiadott engedélyekről nyilvántartást kell vezetni.
- 2.2. A kulcsos gépkocsi vezetésére vonatkozó, névre szóló engedély annak az ügyintézőnek adható, aki legalább 2 éve „B” kategóriájú, érvényes vezetői engedéllyel rendelkezik.
- 2.3. Az engedélyt be kell vonni, ha tudomásra jut, hogy az engedéllyel rendelkező a gépkocsi vezetését – a 2.1. pontban leírt – engedéllyel nem rendelkező személynek átengedte.

## **III. HIVATALI GÉPJÁRMŰ MAGÁNCÉLÚ HASZNÁLATA**

1. A ..... forgalmi rendszámú gépjármű magáncélú használatának igénylése a Polgármesteri Hivatal dolgozói részére a Titkárságon a 2. sz. melléklet szerint, az elszámolása a 3. sz. mellékleten történik.
2. A használatot a jegyző engedélyezi.

## **IV. ÜZEMANYAG ELLÁTÁS, ELSZÁMOLÁS**

1. A jegyző által a gépkocsi vezetésére feljogosított személy a Hivatal birtokában és az ő használatában lévő üzemanyag kártyával tankolhat. A gépjárművezetőnek a tankolás alkalmával kiállított számlára minden esetben rá kell vezetni az aktuális km állást, majd számlát köteles a menetlevélhez csatolni.
2. A korrekt üzemanyag elszámolás teljesítéséhez a gépkocsikat tele tankkal kell a kulcsos gépkocsit használó személy részére átadni, és ugyancsak tele tankkal kell részükről a gépkocsikat leadni, visszaadni.
3. Üzemanyag költség csak a töltőállomások által kibocsátott, Mezőberényi Polgármesteri Hivatal nevére szóló, szabályszerű számla alapján számolható el.

## **V. ZÁRÓ RENDELKEZÉSEK**

1. Ezen szabályzatot Mezőberény Város Önkormányzati Képviselő-testülete a ...../2013.(.....) számú határozattal hagyta jóvá.
2. Ez a szabályzat 2013..... napján lép hatályba.

Mezőberény, 2013.....

Dr. Földesi Szabolcs  
jegyző

**Mezőberényi Polgármesteri Hivatal**  
5650, Mezőberény  
Kossuth L. tér 1.

**SZEMÉLYGÉPKOCSI HASZNÁLATI ENGEDÉLY**

<u>A személygépkocsi:</u>	<u>A használó személy:</u>
Rendszáma:	Neve:
Típusa:	Lakcíme:
Üzembentartója:	Szig.szám:
	Vezetői engedély száma:

Ezen személygépkocsi használatát a fent megjelölt személy számára engedélyezem.

Jelen engedély határozatlan időre szól és visszavonásig / .....-tól .....-ig\* terjedő időszakra érvényes.

Kelt.:

.....  
Dr. Földesi Szabolcs  
jegyző

\* A vonatkozó rész aláhuzandó.

**HIVATALI GÉPJÁRMŰ IGÉNYLÉS MAGÁNHASZNÁLATRA**

Kérem, hogy részemre a ..... forgalmi rendszámú hivatali gépkocsi magáncélú használatát engedélyezni szíveskedjen.

Az igénybevétel időpontja: \_\_\_\_\_

Útvonal: \_\_\_\_\_  
\_\_\_\_\_

Megjegyzés: \_\_\_\_\_  
\_\_\_\_\_

Mezőberény, 201 ..... hó..... nap

\_\_\_\_\_  
Igénybevevő

\_\_\_\_\_  
Engedélyező

**HIVATALI GÉPJÁRMŰ MAGÁNCÉLÚ HASZNÁLATÁNAK ELSZÁMOLÁSA**

Igénybevevő neve: \_\_\_\_\_

Forgalmi rendszám: ..... Típus: .....

Igénybevétel időpontja: \_\_\_\_\_ -tól \_\_\_\_\_ -ig

Igénybevétel útvonala: \_\_\_\_\_  
\_\_\_\_\_

Magáncélra megtett km.: \_\_\_\_\_

**A Hivatal költségvetési számlájára fizetendő összeg:**

\_\_\_\_\_ km/100 \* ..... liter/km \* \_\_\_\_\_ Ft (üzemanyag ára) + \_\_\_\_\_ km \* 9 Ft/km (kopási díj)=

Összesen: = \_\_\_\_\_ Ft

ÁFA összege: = \_\_\_\_\_ Ft

Mindösszesen: = \_\_\_\_\_ Ft

Mezőberény, 201..... hó.....nap

\_\_\_\_\_  
Igénybevevő