

**BESZÁMOLÓ A 2015. ÉVI GYERMEKJÓLÉTI ÉS GYERMEKVÉDELMI
FELADATOK ELLÁTÁSÁRÓL
MEZŐBERÉNYBEN**

1.¹ A település demográfiai mutatói, különös tekintettel a 0-18 éves korosztály adataira.

2013. évben		2014. évben		2015. évben	
Állandó bejelentett lakosok száma: 10.751 fő		Állandó bejelentett lakosok száma: 10.647 fő		Állandó bejelentett lakosok száma: 10.541 fő	
Születések száma: 122 fő		Születések száma: 76 fő		Születések száma: 95 fő	
0-18 éves korig: 2.034 fő	ebből fiú: 1.040 fő	0-18 éves korig: 2.008 fő	ebből fiú: 1.013 fő	0-18 éves korig: 2.002 fő	ebből fiú: 1.006 fő
	ebből lány: 994 fő		ebből lány: 995 fő		ebből lány: 996 fő
Elhunytak száma: 180 fő		Elhunytak száma: 178 fő		Elhunytak száma : 171 fő	

2.² Az önkormányzat által nyújtott pénzbeli, természetbeni ellátások:

- a rendszeres gyermekvédelmi kedvezményben részesülők száma, a rendkívüli gyermekvédelmi támogatásban részesültek száma, kérelmezőkre vonatkozó általánosítható adatok, elutasítások száma, főbb okai, önkormányzatot terhelő kiadás nagysága,
- egyéb, a Gyvt-ben nem szabályozott pénzbeli vagy természetbeni juttatásokra vonatkozó adatok,
- gyermekétkeztetés megoldásának módjai, kedvezményben részesülőkre vonatkozó statisztikai adatok.

Ellátás megnevezése	Támogatásban részesültek száma 2015. december 31-i állapot szerint (fő)	Állami támogatás (Ft)	Önkormányzatot terhelő kiadás (Ft)
Rendszeres gyermekvédelmi kedvezményben részesülők 2015. év során (tájékoztató jellegű)	605	0	0
Ebből: Rendszeres gyermekvédelmi kedvezmény egyszeri támogatása (augusztus, természetbeni támogatás, Erzsébet utalvány)	627	3.636.600	0
Ebből: Rendszeres gyermekvédelmi kedvezmény egyszeri támogatása (november, természetbeni támogatás, Erzsébet-utalvány)	607	3.520.600	0
Kiegészítő gyermekvédelmi támogatás (augusztus, november)	0	0	0
Kiegészítő gyermekvédelmi támogatás	0	0	0
Rendkívüli települési támogatás (Rendkívüli gyermekvédelmi támogatás)	50	0	517.000
Gyermekétkeztetés (önkorm.rendelet)	30	0	195.965
Gyermekek nyári szociális étkeztetése	240	5.130.400	468.405

¹ Készítette a Mezőberényi Polgármesteri Hivatal Szociális Csoportja.

² Készítette a Mezőberényi Polgármesteri Hivatal Szociális Csoportja.

Ellátás megnevezése	Támogatásban részesültek száma 2015. december 31-i állapot szerint (fő)	Állami támogatás (Ft)	Önkormányzatot terhelő kiadás (Ft)
Autóbusz (vásárolt bérletek)	125	0	803.250
Óvodáztatási támogatás (május)	37	400.000	0
Összesen:	2.321	12.687.600	1.984.620

A rendszeres gyermekvédelmi kedvezmény megállapítása 2006. január 1. napjától jegyzői hatáskör. Rendszeres gyermekvédelmi kedvezmény megállapításának célja annak igazolása, hogy a gyermek szociális helyzete alapján jogosult a törvényben meghatározott normatív kedvezményekre.

Jogosultak köre: A jogosultságot akkor lehet megállapítani, ha a gyermeket gondozó családban az egy főre jutó havi jövedelem összege nem haladja meg

- az öregségi nyugdíj mindenkori legkisebb összegének 130 %-át (2015-ben 37.050.- Ft-ot),
- ha a gyermeket egyedülálló szülő, illetve más törvényes képviselő gondozza (2015. évben 39.900.-Ft), vagy
- ha a gyermek tartósan beteg, illetve súlyosan fogyatékos,
- a gyermek nagykorúvá válása után is jogosult a rendszeres gyermekvédelmi kedvezményre, ha nappali oktatás munkarendje szerint tanulmányokat folytat és 23. életévét még nem töltötte be, vagy felsőfokú oktatási intézmény nappali tagozatán tanul és a 25. életévét még nem töltötte be, és a nagykorúvá válását megelőző második hónap első napja, valamint a nagykorúvá válását megelőző nap közötti időszakban legalább egy napig rendszeres gyermekvédelmi kedvezményre volt jogosult. (Nagykorú gyermek jogosultságát házasságkötése esetén az új családban felül kell vizsgálni.)

A vagyoni helyzet vizsgálata kiterjed a közös háztartásban élő közeli hozzátartozók vagyonára. Vagyon alatt azt a hasznosítható ingatlant, járművet, továbbá vagyoni értékű jogot kell érteni, amelynek egy főre jutó értéke a gyermeket gondozó családban külön-külön számítva az öregségi nyugdíj legkisebb összegének hússzorosát (570.000 Ft-ot), vagy együtt számítva az öregségi nyugdíj legkisebb összegének hetvenszörösét (1.995.000 Ft-ot) meghaladja. (Nem minősül vagyonnak az az ingatlan, amelyben a szülő vagy a tartásra köteles más törvényes képviselő életvitelszerűen lakik, az a vagyoni értékű jog, amely az általuk lakott ingatlanon áll fenn, továbbá a mozgáskorlátozottságra vagy tartós betegségekre tekintettel fenntartott gépjármű.)

A jövedelemszámításnál irányadó időszak: rendszeres jövedelem esetén - kérelem benyújtását megelőző hónap, nem rendszeres jövedelem esetén megelőző egy év átlaga.

Jogosultak továbbá Gyvt. 20/A. §-ában meghatározott egyszeri támogatásra, akinek a rendszeres gyermekvédelmi kedvezményre való jogosultsága tárgyév augusztus 1-jén fennáll, a tárgyév augusztus hónapjára tekintettel, tárgyév november 1-jén fennáll, a tárgyév november hónapjára tekintettel természetbeni támogatást nyújt fogyasztásra készétel, ruházat, valamint tanszer vásárlására felhasználható Erzsébet-utalvány formájában.

A rendszeres gyermekvédelmi kedvezmény eseti támogatás összege 5.800.- Ft gyermekenként. Az állam 100%-ban biztosította a támogatást. Emellett ingyenes tankönyvellátásban és étkezésben is részesülnek a rászoruló gyermekek.

2015. évben 605 fő gyermek részére került megállapításra a rendszeres gyermekvédelmi kedvezmény, 10 fő gyermek esetében a kérelem elutasításra került.

Elutasítás oka rendszerint az, hogy a családban az egy főre jutó jövedelem meghaladta az öregségi nyugdíj legkisebb összegének 130 %-át, illetve 140 %-át.

A gyermekétkeztetés normatív kedvezményére:

- rendszeres gyermekvédelmi kedvezményben részesülő bölcsődés, óvodás, 1-8. évfolyamon nappali rendszerű iskolai oktatásban részt vevő gyermek után az intézményi térítési díj 100 %-a,
- három- vagy többgyermekes családoknál gyermekenként az intézményi térítési díj 50 %-a,
- tartósan beteg vagy súlyosan fogyatékos gyermek, tanuló után az intézményi térítési díj 50 %-a.

2015. szeptember hó 01. napjától a gyermekétkeztetés során az intézményi térítési díj 100%-át normatív kedvezményként kell biztosítani (a továbbiakban: ingyenes étkezés)

a) a bölcsődei ellátásban vagy óvodai nevelésben részesülő gyermek után, ha

- rendszeres gyermekvédelmi kedvezményben részesül,
- tartósan beteg vagy fogyatékos, vagy olyan családban él, amelyben tartósan beteg vagy fogyatékos gyermeket nevelnek,
- olyan családban él, amelyben három vagy több gyermeket nevelnek,
- olyan családban él, amelyben a szülő nyilatkozata alapján az egy főre jutó havi jövedelem összege nem haladja meg a kötelező legkisebb munkabér személyi jövedelemadóval, munkavállalói, egészségbiztosítási és nyugdíjjárulékkel csökkentett összegének 130%-át, vagy
- nevelésbe vették;

b) az 1-8. évfolyamon nappali rendszerű iskolai oktatásban részt vevő tanuló után, ha

- rendszeres gyermekvédelmi kedvezményben részesül, vagy
- nevelésbe vették;
- azon rendszeres gyermekvédelmi kedvezményben részesülő gyermek után, akit fogyatékos gyermekek számára nappali ellátást nyújtó, az Szt. hatálya alá tartozó intézményben helyeztek el;

c) az 1-8. évfolyamon felül nappali rendszerű iskolai oktatásban részt vevő tanuló után, ha

- nevelésbe vették, vagy
- utógondozói ellátásban részesül.

A gyermekétkeztetés során az intézményi térítési díj 50%-át normatív kedvezményként kell biztosítani (a továbbiakban: kedvezményes étkezés)

- az 1-8. évfolyamon felül nappali rendszerű iskolai oktatásban részt vevő tanuló után, ha rendszeres gyermekvédelmi kedvezményben részesül;
- az 1-8. és az azon felüli évfolyamon nappali rendszerű iskolai oktatásban részt vevő tanuló után, ha olyan családban él, amelyben három vagy több gyermeket nevelnek, feltéve, hogy a tanuló nem részesül ingyenes étkezésben;
- a tartósan beteg vagy fogyatékos gyermek után, feltéve, hogy a gyermek nem részesül ingyenes étkezésben.

A kiegészítő gyermekvédelmi támogatásra való jogosultságot a családba fogadó gyám lakcíme szerint illetékes települési önkormányzat jegyzője - határozatlan időre - állapítja meg.

A kiegészítő gyermekvédelmi támogatás havi összege - gyermekenként - az öregségi nyugdíj mindenkori legkisebb összegének 22 százaléka.

A települési önkormányzat jegyzője annak a gyámul kirendelt hozzátartozónak, akinek kiegészítő gyermekvédelmi támogatásra való jogosultsága

- a tárgyév augusztus 1-jén fennáll, a tárgyév augusztus hónapjában - az augusztus hónapra járó kiegészítő gyermekvédelmi támogatás összege mellett -,
- a tárgyév november 1-jén fennáll, a tárgyév november hónapjában - a november hónapra járó kiegészítő gyermekvédelmi támogatás összege mellett - pótlékot folyósít.

Kiegészítő gyermekvédelmi támogatásban részesülő egyszeri támogatás összege 8.400.-Ft gyermekenként (jelenleg ebben a támogatásban senki nem részesül).

A Mezőberényben élő 0-18 éves gyermekek közel **30,21%-a** jogosult a rendszeres gyermekvédelmi kedvezményre. A megelőző évhez képest csökkent a 0-18 éves korú gyermekek létszáma és a támogatásban részesülők száma is.

A rendszeres gyermekvédelmi kedvezményben részesülők közül hátrányos helyzetű 69 fő halmozottan hátrányos helyzetű gyermek 112 fő, amely a rendszeres gyermekvédelmi kedvezményben részesülők 11,40 % illetve 18,51 %-a.

Hátrányos helyzetű az a rendszeres gyermekvédelmi kedvezményre jogosult gyermek és nagykorúvá vált gyermek, aki esetében az alábbi körülmények közül egy fennáll:

- a) a szülő vagy a családba fogadó gyám alacsony iskolai végzettsége, ha a gyermeket együtt nevelő mindkét szülőről, a gyermeket egyedül nevelő szülőről vagy a családba fogadó gyámról - önkéntes nyilatkozata alapján - megállapítható, hogy a rendszeres gyermekvédelmi kedvezmény igénylésekor legfeljebb alapfokú iskolai végzettséggel rendelkezik,
- b) a szülő vagy a családba fogadó gyám alacsony foglalkoztatottsága, ha a gyermeket nevelő szülők bármelyikéről vagy a családba fogadó gyámról megállapítható, hogy a rendszeres gyermekvédelmi kedvezmény igénylésekor aktív korúak ellátására jogosult vagy a rendszeres gyermekvédelmi kedvezmény igénylésének időpontját megelőző 16 hónapon belül legalább 12 hónapig álláskeresőként nyilvántartott személy,
- c) a gyermek elégtelen lakókörnyezete, illetve lakáskörülményei, ha megállapítható, hogy a gyermek a településre vonatkozó integrált városfejlesztési stratégiában szegregátumnak nyilvánított lakókörnyezetben vagy félkomfortos, komfort nélküli vagy szükséglakásban, illetve olyan lakáskörülmények között él, ahol korlátozottan biztosítottak az egészséges fejlődéséhez szükséges feltételek.

Halmozottan hátrányos helyzetű

- a) az a rendszeres gyermekvédelmi kedvezményre jogosult gyermek és nagykorúvá vált gyermek, aki esetében meghatározott körülmények közül legalább kettő fennáll,
- b) a nevelésbe vett gyermek,
- c) az utógondozói ellátásban részesülő és tanulói vagy hallgatói jogviszonyban álló fiatal felnőtt.

A gyámhatóság a rendszeres gyermekvédelmi kedvezményre való jogosultság elbírálásával egyidejűleg kérelemre - külön döntésben, a rendszeres gyermekvédelmi kedvezményre való jogosultsággal egyező időtartamra - megállapítja a gyermek, nagykorúvá vált gyermek hátrányos vagy halmozottan hátrányos helyzetének fennállását.

A hátrányos vagy halmozottan hátrányos helyzet fennállásának megállapítása a rendszeres gyermekvédelmi kedvezményre való jogosultság megállapítását követően is kérelmezhető. Ebben az esetben meghatározott feltételek fennállását a kérelem benyújtásának időpontjára vonatkozólag kell vizsgálni, valamint a hátrányos és halmozottan hátrányos helyzet a kérelem benyújtásának napjától a fennálló rendszeres gyermekvédelmi kedvezmény időtartamára állapítható meg.

A rendkívüli gyermekvédelmi támogatás 2015. január – február hónapban önkormányzati segélyként, majd 2015. március hó 01. napjától rendkívüli települési támogatásként adható, melyről a Képviselő-testület Szervezeti és Működési Szabályzata alapján átruházott hatáskörben a polgármester dönt.

A pénzellátáshoz szükséges saját erő a költségvetésben biztosított.

A létfenntartást veszélyeztető rendkívüli élethelyzetbe került, valamint az időszakosan vagy tartósan létfenntartási gondokkal küzdő személyek részére az önkormányzat rendeletében meghatározottak szerint 2015. március hó 01. napjától rendkívüli települési támogatást nyújt.

Rendkívüli települési támogatásban elsősorban azokat a személyeket indokolt részesíteni, akik önmaguk, illetve családjuk létfenntartásáról más módon nem tudnak gondoskodni vagy alkalmanként jelentkező többletkiadások - így különösen betegséghez, halálesethez, elemi kár elhárításához, a válsághelyzetben lévő várandós anya gyermekének megtartásához, iskoláztatáshoz, a gyermek fogadásának előkészítéséhez, a nevelésbe vett gyermek családjával való kapcsolattartásához, a gyermek családba való visszakerülésének elősegítéséhez kapcsolódó kiadások - vagy a gyermek hátrányos helyzete miatt anyagi segítségre szorulnak.

A pénzbeli és természetbeni szociális ellátásokról szóló 4/2015.(II.24) önkormányzati rendelet (továbbiakban: R.) 15. § (1) bekezdése értelmében rendkívüli települési támogatás állapítható meg annak a létfenntartási gondokkal küzdő személynek, akinek háztartásában az egy főre jutó jövedelem nem haladja meg az öregségi nyugdíj mindenkori legkisebb összegét (28.500.-Ft), egyedülálló esetében a 150%-át, vagy háztartása létfenntartásáról más módon gondoskodni nem tud, mert

b) a gyermek neveléséhez, gondozásához, a gyermek taníttatásához, gyógykezeléséhez, a nevelésbe vett gyermek családjával való kapcsolattartásához, a gyermek családba történő visszakerülésének elősegítéséhez kapcsolódó kiadásai keletkeztek.

Az R. 16. § (2) bekezdése alapján a rendkívüli települési támogatás eseti jellegű támogatás, melynek legkisebb összege 2.000.- Ft.

Önkormányzati segélyben, valamint rendkívüli települési támogatásban (gyermek neveléséhez, gondozásához, taníttatásához, óvodáztatásához) 2015. évben 46 család (50 támogatási eset) részesült, összesen 517.000.-Ft összegben. Elutasított kérelem 6 esetben volt, melynek oka, a folyósítási feltételeknek nem felelt meg, 4 esetben az eljárás megszüntetésre került, oka hiánypótlást nem csatolt.

A Humánügyi Bizottság az oktatási intézmények (általános iskola, és az óvodák) részére a gyermekek étkeztetéséhez támogatást nyújt. Ilyen étkezési támogatásban 2015-ben 30 gyermek (154 támogatási eset) részesült.

A Humánügyi Bizottság átruházott hatáskörében eljárva a Mezőberényben lakó, rendszeres gyermekvédelmi kedvezményre jogosult, általános és középiskolai tanulók részére kérelemre, valamint a mezőberényi iskolák javaslata alapján elsősorban hátrányos helyzetű családoknak, például ha a családban:

- a) három vagy több gyermek van,
- b) sajátos nevelési igényű gyermek van,
- c) egyedülálló szülő neveli,
- d) szociális és egyéb körülményei miatt nehéz helyzetben van természetbeni juttatásként támogatást nyújthat a helyi járatú autóbusz havi bérletéhez.

A Bizottság a Petőfi Sándor Evangélikus Gimnázium, nem mezőberényi lakóhelyű tanulói részére is - az iskola javaslata alapján - támogatást nyújthat.

2015-ben 1350 autóbuzsbérlet lett vásárolva. 6 hónapon keresztül havonta átlagosan 125 fő, majd szeptembertől 4 hónapon keresztül havonta átlagosan 150 fő kapott bérletet.

A Magyarország 2015. évi központi költségvetéséről szóló 2014. évi C. törvény 3. melléklet I. 3. pont értelmében a gyermekszegénység elleni program keretében nyári étkeztetés biztosítása támogatására pályázat került kiírásra, mely alapján 2015. június 16. és augusztus 28. közötti időszakban ismét lehetőség nyílt a rendszeres gyermekvédelmi kedvezményre jogosult kiskorú gyermekek nyári szociális étkeztetésére (53 munkanapra), 240 gyermek részesült. A nyári szociális étkeztetés hétköznap (hétfőtől-péntekig) került biztosításra a Családsegítő és Gyermekjóléti Szolgálat közreműködésével.

A gyermekek nyári szociális étkeztetésére az állami támogatás összege 220 főre 5.130.400.- Ft, a 20 főre vállalt önkormányzati összeg 468.405.-Ft volt.

A gyermekvédelmi törvényben szabályozásra került az óvodáztatási támogatás, megállapításának célja a halmozottan hátrányos helyzetű gyermekek minél korábbi életkorban történő rendszeres óvodába járásának elősegítése.

Óvodáztatási támogatás állapítható meg - kérelmére - annak a szülőnek vagy családba fogadó gyámnak,

- akinek gyermeke tekintetében a halmozottan hátrányos helyzet fennállását a jegyző megállapította, és
- legkésőbb annak az óvodai nevelési évnél a kezdetéig, amelyben az ötödik életévét betölti, megkezdte az óvodai nevelésben való tényleges részvételt és a kérelem benyújtását közvetlenül megelőző időszakban legalább két hónapon keresztül a gyámhatóságokról, valamint a gyermekvédelmi és gyámügyi eljárásról szóló kormányrendeletben foglaltak szerint rendszeresen jár óvodába.

Az óvodáztatási támogatás iránti kérelmet a szülői felügyeletet gyakorló szülő vagy a családba fogadó gyám legfeljebb annak az óvodai nevelési évnél a kezdetéig terjesztheti elő, amely évben a gyermek az ötödik életévét betölti.

Az első alkalmat követően a települési önkormányzat jegyzője a gyermek óvodai nevelési jogviszonyának fennállásáig június és december hónapban további óvodáztatási támogatást folyósít a szülőnek vagy a családba fogadó gyámnak, ha

- a) a gyermek továbbra is halmozottan hátrányos helyzetűnek minősül, és
- b) a szülő, a családba fogadó gyám a gyermeknek a gyámhatóságokról, valamint a gyermekvédelmi és gyámügyi eljárásról szóló kormányrendelet szerinti rendszeres óvodába járásáról gondoskodik.

Rendszeres óvodába járásnak minősül, ha

- a gyermek az óvodai nyitvatartási napokon naponta legalább 6 órát az óvodában tartózkodik, és
- a szülő által a nevelési-oktatási intézmények működéséről szóló 20/2012. (VIII. 31.) EMMI rendelet 51. § (2) bekezdésének a) pontja szerint igazolt és igazolatlanul mulasztott napok száma együttesen nem haladja meg a munkanapokra eső óvodai nevelési napok 25% -át azzal, hogy a mulasztásból tíz napot július-augusztus hónapokban a 25% megállapításnál figyelmen kívül kell hagyni.

Az óvodáztatási támogatás összege első alkalommal 20.000.- Ft, ezt követően esetenként és gyermekenként 10.000.- Ft.

Az első alkalommal járó óvodáztatási támogatást természetben kell nyújtani, amely a Városi Humánsegítő és Szociális Szolgálat Családsegítő és Gyermekejóléti Szolgálatának került átadásra, akik biztosították a gyermekek érdekében történő felhasználást.

Természetbeni ellátás különösen az óvodás gyermek tanszer, tisztasági csomag, tornaszer, és ágynemű támogatása, az általános iskolás gyermekek tankönyv és tanszerellátásának támogatása, a gyermekintézmények étkezési térítésének díjkezdvezménye, tandíj, egészségügyi szolgáltatásért fizetendő térítési díj, illetve egyéb ellátás kifizetésének átvállalása.

2015. évben első alkalommal óvodáztatási támogatásban részesített gyermekek száma 3 fő, a kifizetett támogatás összege 60.000.- Ft. Második és további alkalommal, de legalább az óvodai nevelési jogviszony fennállásáig támogatásban részesített gyermekek száma 34 fő, a kifizetett támogatás összege 340.000.- Ft.

Az óvodáztatási támogatás 2015. szeptember hó 01. napjától kezdődően megszüntetésre került.

Rendszeres kapcsolatot tartunk a Városi Humánsegítő és Szociális Szolgálat Családsegítő és Gyermekejóléti Szolgálat családgondozóival.

Többek között környezettanulmányok készítésében, a családokkal való kapcsolattartásban adnak segítséget. A krízishelyzetben lévő családokról folyamatos az információ csere. A gyermeket nevelő családnál a kialakult krízis helyzetet – ami főként anyagi helyzet miatt van - igyekszünk közösen megoldani. A gazdasági válság a munkanélküliség magával hozta, hogy egyre több család kerül még nehezebb anyagi helyzetbe, fokozatosan nő azok száma, akik segítségre szorulnak, amit azonban csak lokalizálni tudunk, véglegesen megoldani a rendelkezésre álló összegekből nem lehet.

3.³ Az önkormányzat által biztosított személyes gondoskodást nyújtó ellátások bemutatása:

- gyermekjóléti szolgáltatás biztosításának módja, működésének tapasztalata (alapellátásban részesülők száma, gyermekek veszélyeztetettségének okai, válsághelyzetben levő várandós anyák gondozása, családjából kiemelt gyermek szüleinek gondozása, jelzőrendszer tagjaival való együttműködés tapasztalatai),
- gyermekek napközbeni ellátásának, gyermekek átmeneti gondozásának biztosítása, ezen ellátások igénybevétele, s az ezzel összefüggő tapasztalatok.

3.1. Gyermekejóléti szolgáltatás biztosításának módja, működésének tapasztalatai:

A Gyermekevédelmi törvény által az önkormányzat kötelezően ellátandó feladatáknak nevesített gyermekejóléti szolgáltatást, integrált intézményének, a Városi Humánsegítő és Szociális Szolgálatnak a fenntartásával biztosítja.

A szolgáltatás ellátási területe 2014. január 1-től Mezőberényt foglalja magában.

A Gyermekevédelmi törvény a gyermek jogaként fogalmazza meg, hogy segítséget kapjon a fejlődését veszélyeztető élethelyzetek elhárításában, védelemben részesüljön a fejlődésre ártalmas környezeti és társadalmi hatások, valamint az egészségre káros szerek ellen, továbbá a bántalmazással – fizikai vagy lelki erőszakkal -, elhanyagolással, és az információk ártalommal szemben. A gyermeknek joga van, hogy segítséget kapjon a saját családjában történő neveléséhez, személyiségének kibontakozásához, a fejlődést veszélyeztető helyzet elhárításához, a társadalomba való beilleszkedéshez, valamint önálló életvitelének megteremtéséhez.

A gyermekejóléti szolgáltatás valamennyi tevékenységét, feladatait a Gyermekevédelmi törvény

szellemiségében és szabályozásának megfelelően, valamint a végrehajtási rendeletei alapján látjuk el. Ezek szerint a gyermekjóléti szolgáltatás olyan, a gyermek érdekeit védő speciális személyes szociális szolgáltatás, amely a szociális munka módszereinek és eszközeinek felhasználásával szolgálja a gyermek testi és lelki egészségének, családban történő nevelkedésének elősegítését, a gyermek veszélyeztetettségének megelőzését, a kialakult veszélyeztetettség megszüntetését, illetve a családjából kiemelt gyermek visszahelyezését.

A gyermekjóléti szolgáltatás feladatai:

1) a gyermek testi, lelki egészségének, családban történő nevelésének elősegítése érdekében

- a) a gyermeki jogokról és a gyermek fejlődését biztosító támogatásokról való tájékoztatás, a támogatásokhoz való hozzájutás segítése,
- b) a családtervezési, a pszichológiai, a nevelési, az egészségügyi, a mentálhigiénés és a káros szenvedélyek megelőzését célzó tanácsadás vagy az ezekhez való hozzájutás megszervezése,
- c) a válsághelyzetben lévő várandós anya támogatása, segítése, tanácsokkal való ellátása, valamint számára a családok átmeneti otthonában igénybe vehető ellátáshoz való hozzájutás szervezése,
- d) a szabadidős programok szervezése,
- e) a hivatalos ügyek intézésének segítése.

2) a gyermek veszélyeztetettségének megelőzése érdekében

- a) a veszélyeztetettséget észlelő és jelző rendszer működtetése, a nem állami szervek, valamint magánszemélyek részvételének elősegítése a megelőző rendszerben,
- b) a veszélyeztetettséget előidéző okok feltárása és ezek megoldására javaslat készítése,
- c) a veszélyeztetettséget észlelő jelzőrendszer tagjaival való együttműködés megszervezése, tevékenységük összehangolása,
- d) tájékoztatás az egészségügyi intézményeknél működő inkubátorokból, illetve abba a gyermek örökbefogadáshoz való hozzájárulás szándékával történő elhelyezésének lehetőségéről.

3) a kialakult veszélyeztetettség megszüntetése érdekében

- a) család gondozással elősegíteni a gyermek problémáinak rendezését, a családban jelentkező működési zavarok ellensúlyozását,
- b) a családi konfliktusok megoldásának elősegítése, különösen a válás, a gyermekelhelyezés és a kapcsolattartás esetében,
- c) kezdeményezi
 - egyéb gyermekjóléti alapellátások,
 - szociális alapszolgáltatások,
 - egészségügyi ellátások,
 - pedagógiai szakszolgálatok igénybevétele, vagy
 - a gyermek védelembe vételét vagy súlyosabb fokú veszélyeztetettség esetén a gyermek ideiglenes hatályú elhelyezését, nevelésbe vételét.
- d) javaslatot készít a veszélyeztetettség mértékének megfelelően
 - a gyermek védelembe vételére, illetve a családi pótlék természetbeni formában történő nyújtására,
 - a gyermek tankötelezettsége teljesítésének előmozdítására,

³ Átemelve a Városi Humánsegítő és Szociális Szolgálat Igazgatója által készített beszámolóiból.

- a gyermek családjából történő kiemelésére, a leendő gondozási helyére vagy annak megváltoztatására.
 - a gyermek megelőző pártfogásának mellőzésére, elrendelésére, fenntartására, megszüntetésére.
- e) együttműködik a pártfogó felügyelői szolgálattal és a megelőző pártfogó felügyelővel a bűnismétlés megelőzése érdekében, ha a gyámhatóság elrendelte a gyermek megelőző pártfogását.

4) a családjából kiemelt gyermek visszahelyezése érdekében

- a) a családgondozás biztosítása - az otthont nyújtó ellátást, illetve a területi gyermekvédelmi szakszolgáltatást végző intézménnyel együttműködve - a család gyermeknevelési körülményeinek megteremtéséhez, javításához, a szülő és a gyermek közötti kapcsolat helyreállításához,
- b) utógondozás biztosítása - az otthont nyújtó ellátást, illetve a területi gyermekvédelmi szakszolgáltatást végző intézménnyel együttműködve - a gyermek családjába történő visszailleszkedéséhez.

Mindezekon túlmenően folyamatosan figyelemmel kíséri a településen élő gyermekek szociális helyzetét, veszélyeztetettségét,

- a) meghallgatja a gyermek panaszát, és annak orvoslása érdekében megteszi a szükséges intézkedést,
- b) elkészíti a védelembe vett gyermek gondozási-nevelési tervét, illetve a gyámhatóság megkeresésére a családi pótlék természetbeni formában történő nyújtásához kapcsolódó pénzfelhasználási tervet
- c) önálló helyettes szülőket foglalkoztat,
- d) segíti a nevelési-oktatási intézmény gyermekvédelmi feladatának ellátását,
- e) felkérésre környezetanulmányt készít,
- f) kezdeményezi a települési önkormányzatnál új ellátások bevezetését,

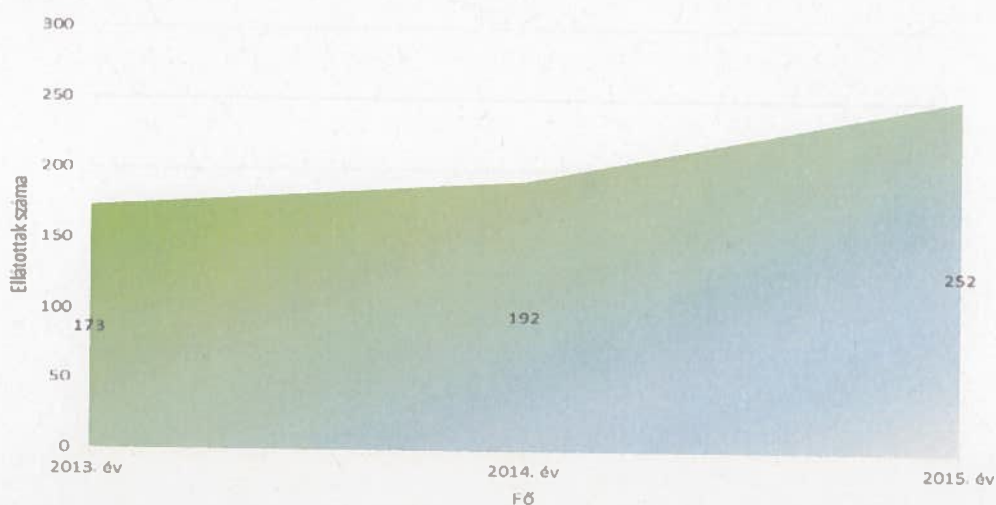
A gyermekjóléti szolgálat családsegítői - összehangolva a gyermekeket ellátó egészségügyi és nevelési-oktatási intézményekkel, illetve szolgálatokkal - szervezési, szolgáltatási és gondozási feladatokat végeznek.

Fent nevezett családgondozás történhetett önkéntes megkeresésre, jelzőrendszer által küldött jelzésre, valamint 2015. évben még hatósági intézkedést követő együttműködési kötelezésként.

A szolgáltatást igénybevevők együttműködési készségén, valamint a veszélyeztetettség mértékén múlt, hogy a gyermekekkel és azok családjával gyermekjóléti alapellátás keretében foglalkoztunk vagy hatósági intézkedéssel védelembe vételi vagy más gyermekvédelmi intézkedések megtétele vált szükségessé.

Az utóbbi három év adatait vizsgálva, az ellátottak számában növekedés tapasztalható. A 2013. évre jellemző 173 főről 2015. évre 252 főre, közel másfél szeresére nőtt. Feltételezhető, hogy azon generáció került iskolába, akiknek a szülei is a rendszer tagjai voltak, így halmazati problémával szembesül szolgálatunk, a generációkon átívelő gyermeknevelési és életvezetési hiányosságok miatt.

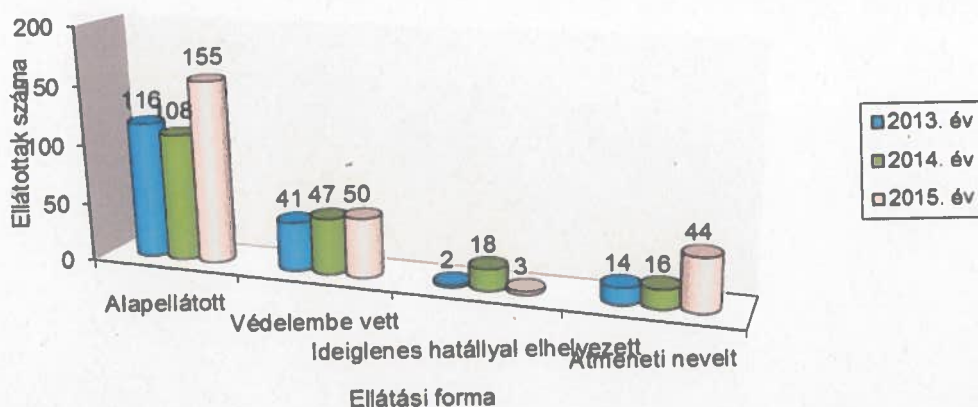
1. ábra Gyermekjóléti szolgáltatásban ellátottak száma, 2013-2015.



A 2. számú ábrán jól látható, hogy az ellátottak számának növekedése 2013-ról 2015. évre leginkább az alapellátott (34%) és a nevelésbe vett gyermekek esetében (több, mint háromszoros) szembetűnő, de a védelembe vettek esetében is tapasztalható. Az ideiglenes hatályú elhelyezések száma a 2014. évi adatokhoz képest csökkent, amikor Szolgáltatunk 18 gyermek esetében tette meg javaslatát az azonnali hatállyal történő kiemelésre, mert az adott gyermekek családjukban történő további nevelkedése nagymértékben károsította volna a gyermekek egészséges testi, lelki, értelmi, érzelmi és erkölcsi fejlődését.

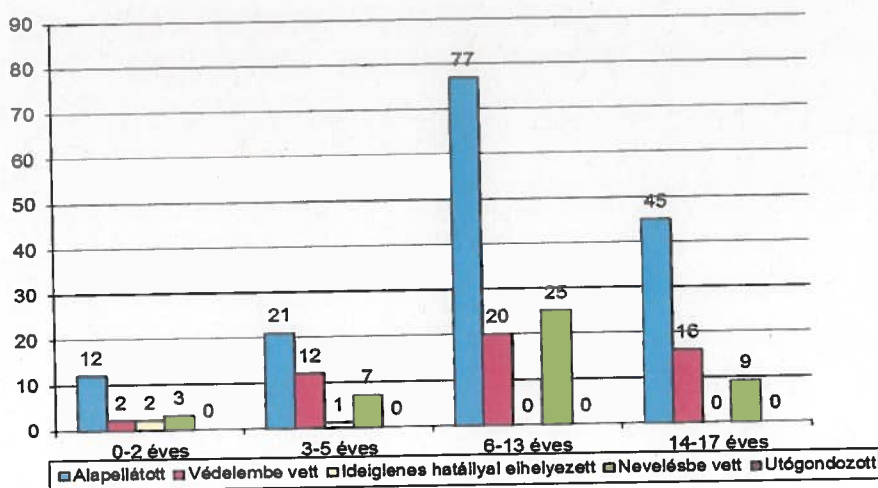
A gyámhatóság az ideiglenes hatályú elhelyezést 30 nap után megszüntetheti, ha annak okai nem állnak fenn, vagy 35 napon belül elrendeli a gyermekek nevelésbe vételét. Javaslataink megalapozottságát tükrözi, hogy a tavalyi évben mindössze egy gyermek esetében került megszüntetésre az ideiglenes hatályú elhelyezés, a többi gyermek esetében nevelésbe vétel elrendelése történt meg, ami okozta 2015-ben a nevelésbe vett gyermekek számának növekedését. Az átmeneti nevelésbe vétel hátterében különböző okok állnak – a szülők felelőtlen életmódja, a kiskorú veszélyeztetése, elhanyagolása, deviáns magatartás. Ezeknél a családoknál elsődleges feladat a szülő-gyermek eltávolodásának megakadályozása, valamint a szülőt ismét alkalmassá kell tenni a szülői kötelességek és feladatok ellátására. Tapasztalatunk, hogy a szülők nem tudnak, vagy nem akarnak azonosulni a változás szükségességével, ebből következően gyakorta az erőfeszítésre vonatkozó kellő motiváltságot is nélkülözik, problémát jelent nekik a gyermekekkel való rendszeres kapcsolattartás is. Ezeknél a családoknál, gyermekeknél a visszahelyezés feltételeinek megteremtésére sajnos nem volt elegendő a jelzőrendszeri tagok példaértékű együttműködése és a családsegítők lelkiismeretes munkája sem.

2. ábra Ellátottak száma az ellátási forma szerint 2013-2015



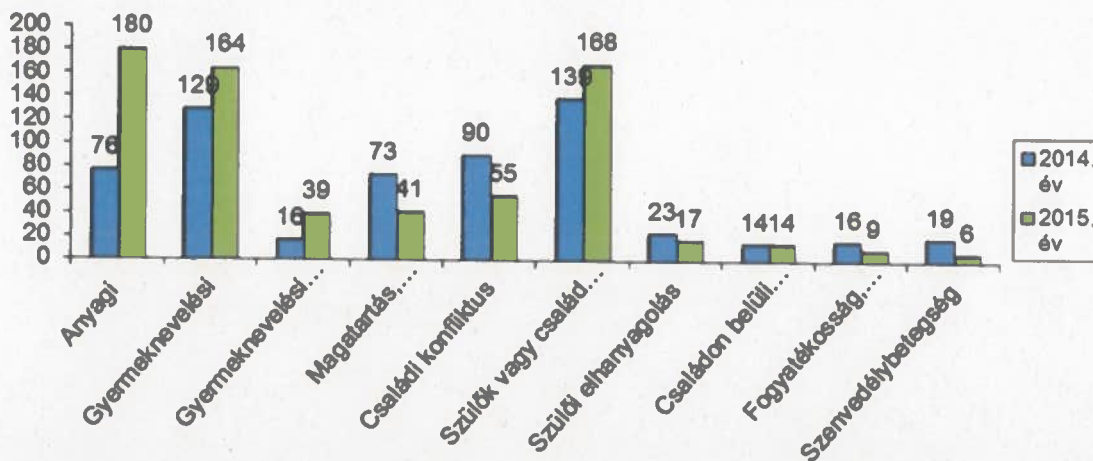
Az ellátottak ellátási forma szerinti megoszlása 2015. évben kedvező arányt mutatott, hiszen az ellátottak 38%-ánál vált szükségessé a hatósági beavatkozás, míg 62%-uknál önkéntes együttműködés keretében tudtuk a gondozást folytatni. Nevezetesen az alapellátásban részesülők száma 155 fő (62%), a védelembe vettek száma 50 fő (20%), a nevelésbe vettek létszáma 44 fő (17%), míg az ideiglenes hatállyal elhelyezettek száma 3 fő (1%) volt.

3. ábra 2015. évben gondozásban részesülők korcsoportonkénti megoszlása



Az ellátottak korcsoportonkénti arányát tekintve elmondható, hogy 2015. évben az ellátottak közel fele általános iskolai korú, melyből következtetni lehet a pedagógia munka nehézségeire. Hatalmas ugrást lehet észlelni az óvodás és iskolás gyermekek száma között.

4. ábra Kezelt problémák száma, 2014-2015



Mindennapi munkánk tapasztalatait is mutatja a 2. ábra, miszerint ellátottjaink körében az anyagi problémák és megélhetési nehézségek száma kiugróan megemelkedett a 2015. évben. A családoknak egyre nehezebb a mindennapi megélhetést biztosítani, melynek következményeként a gyermeknevelési, életviteli problémák száma is megemelkedett.

Napjainkban a családok jellemzően az anyagi/megélhetési és gyermeknevelési problémákkal küzdenek, melynek az alacsony jövedelmi színvonalon túl oka a pénzbeosztás, a rangsorolás hiánya. Következésképpen jelentkeznek a családi konfliktusok, a szülői elhanyagolás, a család nem megfelelő életvitele. Hatósági intézkedés leggyakrabban elhanyagolás, a gyermek magatartása és a szülők együttműködésének hiánya miatt szükséges.

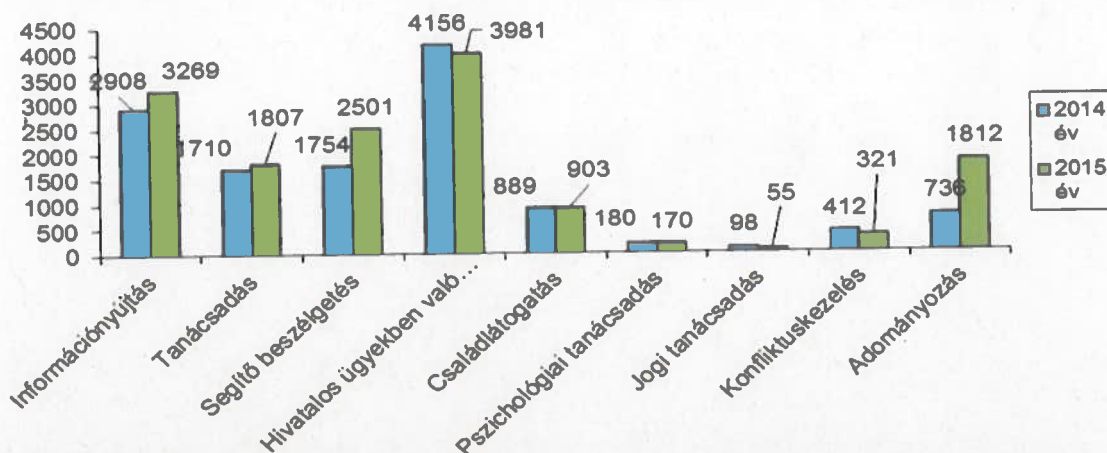
A segítségnyújtás elsődleges módját az alapellátásban történő családgondozás jelenti. A családgondozás a segítő kapcsolatra épül. A család gondozásának filozófiája, hogy a gyermek jólétét akkor szolgáljuk a legjobban, ha megerősítjük a családot, mint egységet. A családgondozás hosszú folyamat, nem egy személy, tünet vagy probléma megoldását célozza, hanem egy komplex, tervezett tevékenység, mely a család problémamegoldásának javítását szolgálja. A tevékenység széles körű, de a megoldásban a „kis lépések” elve érvényesül.

A védelemben vétel javaslatára, magára a védelemben vételre akkor kerül sor, ha a gyermek veszélyeztetettségét az alapellátások önkéntes igénybevételével megszüntetni nem lehet: a gyermek körül a problémák tovább súlyosbodtak, veszélyeztetettsége fennáll, a szülő és/ vagy a gyermek nem együttműködő. A védelemben vétel egyes eseteiben több éven át fenntartott intézkedés, amelynek oka az előzőekben említett együttműködés hiányosságán alapszik, hiszen a fennálló problémát közösen kellene megoldani, a szülő és a gyermek aktív közreműködésével.

A problémák sokoldalúsága, összetettsége miatt igen nagymértékben megemelkedett Szolgálatunk szakmai tevékenységeinek száma. További tapasztalatunk, hogy egy-egy család esetében a problémák megoldásához több idő és leülés szükséges.

Az alábbi ábra jól szemlélteti, hogy a családoknak nagy igényük van az információnyújtásra és a tanácsadásra. 2015-ben az előző évi adatokhoz képest közel másfél szeresére, 2015-re emelkedett a segítő beszélgetések száma. Talán ennek köszönhetően csökkent a konfliktusok kezelésének igénye. Az adományosztás a civil szervezetekkel való együttműködésnek köszönhetően nagymértékben, közel két és félszeresére emelkedett.

5. ábra Szakmai tevékenységmutatók 2014-2015.



Veszélyeztetettséget észlelő- és jelzőrendszer bemutatása, működtetése:

A gyermekjóléti szolgálat tevékenységének alapvető prevenció feladata az észlelő-és jelzőrendszer működtetése, melynek célja a gyermeket veszélyeztető tényezők feltárása, elősegítve a problémák időben történő felismerését, valamint azok megoldását.

A gyermekvédelmi törvény nevesíti a jelzőrendszer tagjait, így a védőnők, gyermekorvosok, közoktatási intézmények, gyámhatóság, rendőrség, ügyészség, bíróság, pártfogó felügyelő, családsegítő szolgálat, társadalmi szervezet, egyház, alapítvány, illetve állampolgár számára is együttműködési kötelezettséget ír elő. A 15/1998. (IV.30.) NM rendelet meghatározza feladataikat a veszélyeztető okok feltárásában, a veszélyeztettség időben történő felismerésében.

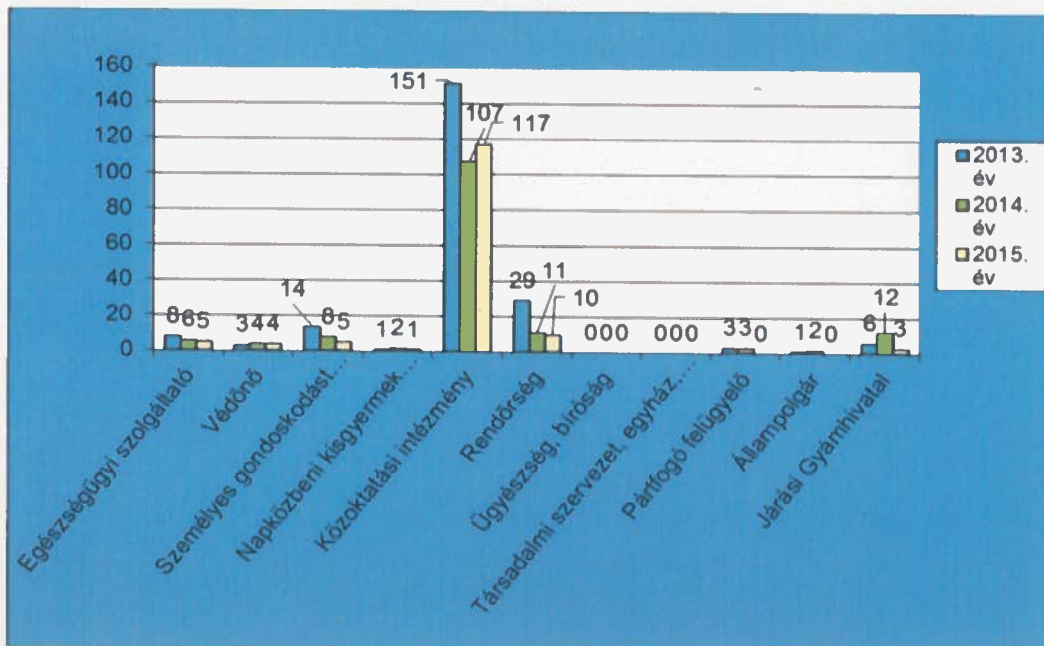
Az észlelő- és jelzőrendszer tagjaival a kapcsolattartás folyamatos. A jelzőrendszer tagjai kötelesek jelzéssel élni a gyermek veszélyeztetettsége esetén a gyermekjóléti szolgálatnál és hatósági eljárást kezdeményezni a gyermek bántalmazása, illetve súlyos elhanyagolása vagy egyéb más, súlyos veszélyeztető ok fennállása, továbbá a gyermek önmaga által előidézett súlyos veszélyeztető magatartása esetén. A jelzési vagy együttműködési kötelezettség elmulasztása esetén fegyelmi felelősségre vonásra is sor kerülhet.

A gyermekjóléti szolgálat az együttműködés színtereként szolgáló esetmegbeszéléseket, esetkonferenciákat, szakmaközi egyeztetéseket szervez.

Tapasztalataink szerint csak egy jól működő észlelő- és jelzőrendszer képes a veszélyeztettség időben történő felismerésére, a gyermekjóléti szolgálatba való irányítására, a család erőforrásainak feltárására, a problémamegoldó eljárások tervezésére és lebonyolítására, az érintettek „képessé tevésére”, valamint az elért eredmények tartós fenntartására. Ehhez elengedhetetlenül fontos a megfelelő koordináció és információáramlás, melynek érdekében rendszeres kapcsolatot tartunk a jelzőrendszeri tagokkal, kölcsönösen tájékoztatjuk egymást a problémákról.

Az előző évekhez hasonlóan 2015-ben is túlnyomórészt a jelzőrendszer tagjainak jelzései révén kerültünk kapcsolatba a családokkal. **Az elmúlt évben a jelzések számának csökkenő tendenciája tovább folytatódott, összesen 141 jelzést kapott a gyermekjóléti szolgálat, az előző év 155 jelzéséhez képest, megoszlásukat a 6. ábra szemlélteti:**

6. ábra A jelzőrendszer által küldött jelzések száma, 2013-2015



A legtöbb jelzés évek óta a közoktatási intézményekből érkezik, mely a tavalyi évben az összes jelzés 83 %-át tette ki. Ebből is érzékelhető, hogy ezek az intézmények találkoznak legintenzívebben a gyermekek magatartási problémájával, a családi konfliktusok okozta feszültségekkel, tanulási problémákkal. Tapasztalatunk szerint az iskolai jelzések háttérében a legtöbb esetben a rossz anyagi körülmények, a szülők aluliskolázottsága, életvitele, elhanyagoló következtelen nevelési módszere, gyermekük jövőjével szembeni érdektelenség áll. Az ilyen családokban élő gyermekek a felnőtté válás kezdeti időszakában gyakran deviáns irányba indulnak és további sorsukat a kortárscsoport határozza meg. Ezekben a helyzetekben sokszor a szakemberek sem tudnak hatékony segítséget nyújtani sem a szülőknek, sem a gyermeknek.

A napközbeni kisgyermek ellátást nyújtó intézményeknél fontosnak tartanánk az írásbeli jelzések számának növekedését. Bármilyen kisebb probléma, gyermek, illetve szülői magatartásváltozás jelzésének kiemelkedően fontos szerepe lehet a korai prevencióban.

A rendőrségtől a jelzések 7%-a érkezett, a korábbi évekhez hasonlóan a törvényi kötelezettségének eleget téve értesíti intézményünket kis- és fiatalkorú szabálysértése, ill. bűnelkövetése esetén.

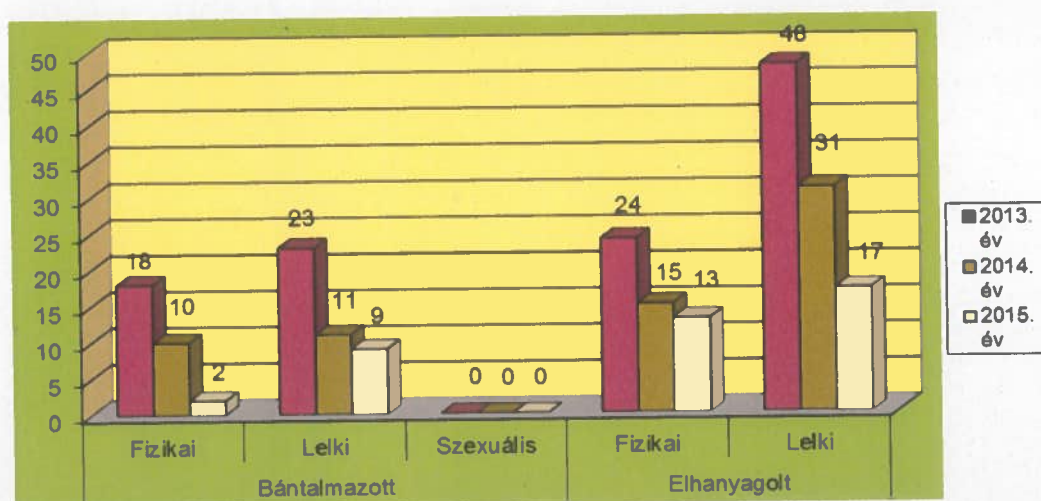
2015. évben tovább folytatódott mind a bántalmazott, mind az elhanyagolt gyermekek számának csökkenése. Ebben szerepet játszik a jelzőrendszeri tagok példaértékű együttműködése és a családgondozók lelkiismeretes munkája.

2015. évben a bántalmazások száma egy negyedére, 41-ről 11-re, míg az elhanyagolásoké 58%-kal 72-ről 30-ra csökkent a 2013. évi adatokhoz képest. Szexuális bántalmazásról a tavalyi évben sem érkezett jelzés.

Az érintett családok köréről elmondható, hogy fő problémák körében a szülők közötti konfliktusok, a család életvitele, esetleges megélhetési nehézségek és szenvedélybetegség állnak.

Összességében elmondható, hogy a jelzések száma csökkent ugyan, de jellemzően egy-egy jelzés ma már összetett, komplex problémát takar, többproblémás családokról érkeznek.

7. ábra A bántalmazások, elhanyagolások száma, 2013-2015. év



A gyermekvédelmi munka tapasztalatai alapján elmondható, hogy a településen élő, szolgálatunkkal kapcsolatba kerülő családok jelentős része rendkívül alacsony jövedelemből és egyre rosszabb lakás és szociális körülmények között él. Az alacsony iskolai végzettségek miatt a családokban az egyik, vagy mindkét szülő álláskereső, illetve a munkaerőpiacon időnként, vagy tartósan közfoglalkoztatottként tud jelen lenni. Az ebből adódó anyagi nehézségek a legtöbb családnál konfliktusokat idéznek elő, melyek kezelése több esetben igényelt segítséget. Továbbra is problémát jelent, hogy a gyermekevelés terén a szülők következtelen, ráhagyó nevelési módszereket alkalmaznak, nem fordítanak kellő odafigyelést gyermekeik tanulmányi munkájára, szabadidejének eltöltésére, illetve az életkorukból adódó problémáikra.

Speciális szolgáltatások:

Kapcsolatügyileti szolgáltatás

A szolgáltatás célja, hogy a gyermeknek a család válás vagy más ok miatti felbomlása után is biztosított legyen az az alapvető joga, miszerint kapcsolatot tarthasson szüleivel, nagyszüleivel, testvéreivel.

Családgondozóink 2015. évben 30 gyermek számára biztosítottak mediátori (közvetítői) segítséget, és semleges, természetes környezetet (játékokkal berendezett szobát) a családi kapcsolatok ápolására, fenntartására, megromlott kapcsolatok javítására, illetve megszakadt kapcsolat esetén az újra kialakításra.

A szülők közvetlenül, vagy a Gyámhivatalon, Bíróságon keresztül kerülhetnek kapcsolatba a kapcsolatügyiellel. A kapcsolattartás minden páros hét szerdáján 14-16 óra között, és páratlan hét szombatján 9-12 óra között tudjuk biztosítani.

Preventív jellegű szolgáltatások:

Táboroztatás:

Szolgálatunk a Spektrum Alapítvány és Mezőberény Város Önkormányzatának támogatásával már több mint 10 éve, évről évre megszervezi nyári napközis táborát, mely felüdülést, emocionális, közösségi élményeket, kapcsolatteremtési lehetőséget nyújt a gyermekek számára. Játékos foglalkozásokon keresztül történik meg az egészséges életmódra nevelés, az együttműködési

szabályok elsajátítása, a társas készségek fejlesztése. 2015. évben 40 fő hátrányos és halmozottan hátrányos helyzetű gyermek számára biztosítottuk a hasznos szabadidő eltöltés lehetőségét.

Csoportos foglalkozások:

Tevékenységeink során a csoportfoglalkozásokat három korosztály számára tesszük elérhetővé, a kisiskolások, felső tagozatos és középiskolás gyermekek számára.

A csoportos foglalkozások kiváló lehetőséget nyújtanak az önismeret fejlesztésére, probléma megoldási, konfliktuskezelési módszerek elsajátítására, kortárskapcsolatok kialakítására, a társadalmi normák elsajátítására, készségfejlesztésekre.

Kamasz klubot évről-évre működtetünk az általános iskolás gyermekek számára, melynek keretein belül a Magyar Máltai Szeretetszolgálat pályázati támogatásának köszönhetően 30 fő részvételével szervezetük meg a Zöld-napot, egy energiatudatos szemléletet kialakító, formáló rendezvényt.

A szelektív hulladékgyűjtést népszerűsítő, a környezetvédelemre fókuszáló program szakmai előkészítéséhez, lebonyolításának támogatásához a Magyar Elektrotechnikai Egyesület Békéscsabai Szervezete nyújtott szakmai segítséget.

Emellett kreatív foglalkozások keretében évről-évre megszervezzük a húsvéti, illetve a karácsonyi díszkészítést, ahol a gyermekek akár szüleikkel együtt készülhetnek az ünnepekre. Ezekben az alkalmakon a résztvevők száma elérte a 42 főt.

Szociális nyári gyermekétkeztetés:

Családgondozóink részt vettek a nyári gyermekétkeztetés lebonyolításában, melynek keretében Mezőberény Város Önkormányzata állami támogatás igénybevételével 2014. évben összesen 240 fő rászoruló gyermeknek tudott napi egyszeri meleg étkezést biztosítani.

„Légy Te is karácsonyi angyalka”:

A karácsonyi adománygyűjtést,- és osztást célzó, kulturális programmal kibővített rendezvény a Mezőberényi Nagycsaládosok Egyesülete, a Mezőberényi Vöröskereszt, a Fogjunk Össze Közhasznú Egyesület, a Tízváros Alapítvány és a Spektrum Alapítvány összefogásával valósult meg. A program keretében 105 gyermek számára juttathattak el családgondozóink játékokat, édességet és ruhaneműt. A rendezvény kiegészült ételosztással is, ahol 123 fő megvendégelésére került sor.

További adományozási programokon való részvétel keretében ruha-, zöldség-, étel-, és tartós élelmiszer-csomagok osztásában vettünk részt.

Jelzőrendszer tagjaival való együttműködés tapasztalatai

A gyermekjóléti szolgálat az éves gyermekvédelmi tanácskozását 2016. február 23-án szervezte meg. A jelzőrendszeri tagok erre az alkalomra készített tájékoztatóinak összegzéséből az alábbi **erőforrások** váltak láthatóvá:

- Hiteles információ, névsor a veszélyeztetett tanulókról
- A jelzéstől számított rövid időn belül megtörténik a kapcsolatfelvétel a pedagógussal
- Holisztikus szemléletű segítségnyújtást tesz lehetővé. A veszélyeztetett gyermekekről és életkörülményekről kapott információ alapján lehet megtervezni a gyógyítást és a prevenciót.
- Sikerül beazonosítani a veszélyeztetett gyermekeket, hiszen a visszatérő panaszokkal érkező gyermekek, és az ellátásban lévő gyermekek listája átfedést mutat

- Az információáramlás sokat segít, hiszen az iskolai hiányzás, lógás az orvosi rendelőben „csapódik le”
- Teljes képet sikerül nyerni egy-egy gyermek esetéről
- Segít rendszerben látni a problémát
- Probléma esetén kölcsönös segítségnyújtás
- Az érintett családokra nagyobb figyelmet tudtunk fordítani
- A jelzőrendszer nagymértékben segítette a munkát
- Nagy hangsúly a prevencióra
- Az együttműködés lehetővé teszi a problémák mielőbbi felismerését és hatékonyabb megoldását
- Segítségkérés esetén kielégítő tájékoztatást, megoldást kaptunk
- A jelzőrendszer tagjai lelkiismeretes, elhivatott szakemberek, számíthatnak egymás segítségére
- Humanizmus, közvetlen, barátságos kapcsolattartás az Gyermekjóléti Szolgálattal és munkatársaival
- Jó a munkatársi kapcsolat
- Jól működik az információcsere
- Hatékony az együttműködés

A szakemberek *fejlesztendő területként* jelölték meg a következőket:

- A veszélyeztetett gyermekek teljes körű feltérképezése, jelzése
- Gyorsabb információáramlás biztosítása a Mezőberénybe újonnan beköltöző családokról
- A védelemben vett gyermekekről naprakész információ az érintett intézményhez
- „Kerekasztal” megbeszélések gyakoribb szervezése
- A gyermekjóléti központ és a szolgálat feladatmegosztásának pontos meghatározása a feladatellátás színvonalának megtartása miatt
- Az információáramlás folyamatos fejlesztése
- Az iskolai gyermekvédelmi felelős státusz megszűnése ellenére megtalálni a megoldását annak, hogy az iskolai problémás esetek ne kerüljenek nehezebben a rendszerbe

Megoldási javaslatként körvonalazódott

- A szakemberek tudásának, együttműködési készségének felajánlása
- Aktív részvétel az esetmegbeszéléseken, a kerekasztal megbeszéléseken, felmerülő probléma esetén szíves közreműködés
- Adatok szolgáltatása, gyors információáramlás biztosítása
- Fokozott odafigyelés a problémák mielőbbi jelzésére
- Lehetőség szerint a gyermekjóléti szolgálat munkatársainak személyes fogadóórája az óvodában
- A gyermekjóléti szolgálatnál havi rendszerességgel kerekasztal megbeszélés, információcsere biztosítása minden jelzőrendszeri tagnak
- Nyugodt, stabil, tudatos körülmény és állandóság megteremtése
- Prevenció hangsúlyosabbá tétele
- Nehéz, összetett esetek közös megoldása
- Nagyobb figyelem egymás kölcsönös tájékoztatására

- Tanévkezdéskor a Gyermekjóléti Szolgálat intézményként névsort küldd az ellátásban lévő gyermekekről
- Gyermekjóléti ellátásba kerülő gyermek esetén a Szolgálat jellemzést kér az érintett intézményektől (testvérről is)
- A Gyermekjóléti Szolgálat *minden év novemberében és májusában* minden intézménytől, minden ellátott vonatkozásában jellemzést kér, ami **NEM EGYENLŐ** a jelzéssel
- „**Jó gyakorlatok**” megtartása, folytatása, miszerint
 - Az általános iskolában havi rendszerességgel jelen vannak a családsegítők
 - Gyermekvédelemmel kapcsolatos előadások szervezése

Összességében elmondható, hogy minden jelzőrendszeri tag törekszik az együttműködésre és saját hatáskörében igyekszik mindent megtenni a gyermekek érdekeinek érvényesítéséért.

A jelzőrendszeri tagok közötti munkakapcsolatot az őszinteség, a hitelesség, lelkiismeretesség, a folyamatos információcsere, rendszeres kapcsolattartás, a segítőkészség, szakmai segítségnyújtás, a megoldáskeresés jellemzi.

Személyi feltételek:

Település	Létszám (fő)	Képesítés
Mezőberény	3	<ul style="list-style-type: none"> • Szociális munkás és családkonzulens • Szociális munkás és kapcsolatügyi mediátor • Szociális munkás

A családsegítők szakmai munkáját külső szakemberek is segítették. 2015. évben heti 4-4 órában pszichológust és mentálhigiénés szakembert, heti 3 órában jogászt foglalkoztattunk.

Tárgyi feltételek:

A gyermekjóléti szolgálat tárgyi feltételei megfelelnek a jogszabályi előírásoknak. A 2008-ban felújított épület mind fizikailag, mind infokommunikációs szempontból akadálymentesített. A gondozási tevékenységekre használt irodák irodatechnikával és kommunikációs eszközökkel ellátott.

3.2. A gyermekek napközbeni ellátásának biztosítása, ezzel összefüggő tapasztalatok

Bölcsőde

A gyermekek napközbeni ellátását a Városi Humánsegítő és Szociális Szolgálat működtetésében lévő Bölcsőde biztosítja 56 férőhelyen.

Szolgáltatási területe Mezőberényen kívül Béli, Kamut, Köröstarcsa, Murony településekre terjed ki, de a szülők részéről jellemzően csak Mezőberényből érkezik felvételre vonatkozó igény.

Bölcsődénkbe ezzel együtt az előző nevelési évek mindegyikében jellemző volt a túljelentkezés (jelentkezési ráta: 150%). A felvételnél a szülő munkába állása, tanulmányinak folytatása, illetve – a család- és gyermekjóléti szolgálat véleményét is figyelembe véve – a gyermekek szociális háttere (ingerszegény környezet, gyermekét egyedül nevelő szülő, rendszeres gyermekvédelmi kedvezmény, három vagy több, tartósan beteg, fogyatékos gyermek a családban) kapott prioritást. A férőhelyek december végéig megteltek, utána várólista alapján lehetett a megüresedő helyekre bekerülni.

A bölcsőde a családban nevelkedő, 20 hetestől 3 illetve 4 éves korú gyermekek nappali felügyeletét,

szakszerű gondozását, nevelését biztosító intézményként a gyermekjóléti alapellátás része.

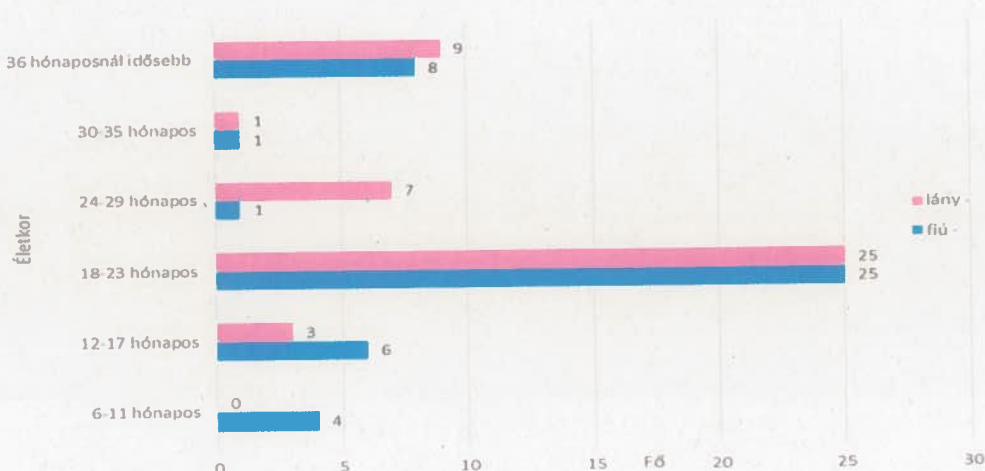
A bölcsőde a gyermekek gondozásán-nevelésén, túl segíti harmonikus testi-szellemi fejlődésüket az életkori és egyéni sajátosságok figyelembevételével.

2015. évben összesen 90 gyermek vette igénybe a szolgáltatást, nyolc fővel kevesebben, mint az előző évben.

Év közben is kevesebben, az előző évi 52 fővel szemben összesen 44 gyermek hagyta el az intézményt, 39 fő óvodába iratkozott, 5 fő pedig betegség, és egyéb okok miatt.

Az év folyamán beíratott gyermekek nemek közötti megoszlása kiegyenlített, 50-50%-ban vannak jelen a fiúk és a lányok. Életkort tekintve dominánsan a másfél és két év közötti gyermekek veszik igénybe az ellátást (56%).

8. ábra Bölcsődébe beíratott gyermekek száma nem és életkor szerint, 2015.



A hiányzások miatt a bölcsőde kihasználtsága a beíratott gyermekek létszáma alapján mindig magasabb értéket mutat, mint a jelenlévő gyermekekkel meghatározott.

2015-ben a gyermekek jelenlétére 59,6%-os férőhely kihasználtság jellemző, míg a beíratott gyermekek mutatója 89,1%. Mindkét érték az előző évhez viszonyítva 5,9%-kal, illetve 1,7%-kal alacsonyabb arányt mutat.

A megelőző évhez viszonyítva 2015-ben megközelítőleg harmadára csökkent a rendszeres gyermekvédelmi kedvezményre jogosult, valamint a három vagy több gyermekes családból érkező bölcsődébe járó gyermekek száma.

9. ábra Normatív kedvezményre jogosult, valamint védelemben vett gyermekek száma, 2014-2015.

	2014. év	2015. év
RGYK-ben részesülő gyermek	17	5
Fogyatékos gyermek	0	-
Tartósan beteg gyermek	0	4
Három vagy több gyermekes család gyermeke	16	6
Jövedelemi helyzet miatt ingyenesen étkezők	-	25

Védelembe vett gyermek	4	2
Összesen:	37	42

A Gyermekvédelmi törvény a bölcsődei gyermekétkeztetésben 2015. szeptember 1-jei hatállyal kiterjesztette a 100%-os normatív kedvezményre jogosultak körét. Ennek értelmében ingyenesen étkeznek a rendszeres gyermekvédelmi kedvezményre jogosultak, a tartósan beteg, fogyatékos gyermekek és egészséges testvéreik, a három vagy több gyermeket nevelő családban élő gyermekek, a nevelésbe vett gyermekek, valamint az olyan családjában élő gyermekek, amelyben a szülő nyilatkozata alapján az egy főre jutó havi jövedelem összege nem haladja meg a kötelező legkisebb munkabér személyi jövedelemadóval, munkavállalói, egészségbiztosítási és nyugdíjjárukkal csökkentett összegének 130%-át.

A bölcsődei ellátásért továbbra sem kell térítési díjat fizetniük a rendszeres gyermekvédelmi kedvezményben részesülőknél és a három, vagy több gyermekes családok gyermekeinek.

A gyermeki jogok közül kiemelten ügyelünk arra, hogy a hátrányos megkülönböztetés minden formájától mentes gondozásban-nevelésben részesüljön a gyermek. A kisgyermeknevelői munka tartalmazza azokat a feladatokat, melyek biztosítják a gyermekek fejlődését, a közösségi életre való felkészítést és a szociálisan hátrányos helyzetben lévők felzárkóztatását.

A bölcsőde gyermekvédelemben betöltött szerepei

a) Szülőkkal való rendszeres kapcsolattartásra nagy hangsúlyt helyezünk, hiszen ellátásunk a szülői nevelést, az otthoni ellátást egészíti ki. Az együttműködés partneri viszonyt feltételez, mely őszinteségen alapszik. A szülővel való kiegyensúlyozott kapcsolat, a beszoktatás, a napirend, a gondozás, a játék a bölcsődei élet fontos elemei és helyzetei, melyek a gyermeki szükségleteken túl személyiségük egészséges formálására, szociális képességük fejlődésére is kihatnak.

Formái

- Rendszeresen megszervezett nyílt napokon, illetve jelentkezéskor a szülő rövid betekintést nyerhet a bölcsőde életébe.
- Minden szülő kap egy írásos tájékoztatót a bölcsődei életéről.
- Családlátogatás során ismerkedik meg a gyermek a gondozónővel. A családlátogatás célja a családdal való kapcsolatfelvétel az otthoni környezetben, a gyermek biztos háttérben fogadja a bölcsőde munkatársát. A gondozónő megismeri a család szociális körülményeit, valamint sok új információ birtokába jut, amit hasznosít a gyermek bölcsődei nevelése során.
- Adaptáció: Ez a család és a bölcsőde együttműködésének első szintere. Bölcsődénkben a két hetes szülővel történő beszoktatást ajánljuk és javasoljuk, mivel a gyermek számára ismerős személy jelenléte biztonságot ad a kisgyermeknek, és megkönnyíti az új környezethez való alkalmazkodását. A kisgyermek és a kisgyermeknevelő között fokozatosan alakul ki az érzelmi kapcsolat, kötődés, mely segíti a gyermeket új környezetének elfogadásában, megkönnyíti a beilleszkedést a bölcsődei közösségbe, mérsékeli az adaptáció során mutatkozó stressz reakciók súlyosságát, időbeni elhúzódtását.
- Napi szintű kapcsolat valósul meg a kisgyermek átadása – átvétele során, ahol kölcsönös tájékoztatás történik a gyermek fizikai, egészségi és mentális állapotáról.
- A szülők igénye szerint kialakított fogadóórákon, szűk körben, vagy négyszemközt tudunk beszélgetni a szülővel.
- Szülőcsoportos megbeszélés, ahol a kisgyermeknevelők a szülőket aktuálisan foglalkoztató, gyermekneveléssel kapcsolatos kérdéseikben tudják segíteni, akár az adott témában szakértő

személyek bevonásával próbálva megoldást találni az adott helyzetekre (pl. bölcsőde- óvoda átmenet, szobatisztaság, beszédfejlődés).

b) Gyermekvédelmi jelzőrendszeri tagjaként

A veszélyeztetettséget észlelő és jelzőrendszer tagjaként együttműködik mindazon intézményekkel, szakemberekkel, akikkel a gyermek ellátása során kapcsolatba kerül, így a gyermekorvosokkal, védőnőkkel, az óvodákkal, a gyermekjóléti szolgálattal. A bölcsőde gyermekvédelmi feladatait a bölcsőde szakmai vezető helyettese látja el, aki rendszeresen részt vesz a gyermekvédelmi esetmegbeszéléseken, estkonferenciákon, szakmaközi megbeszéléseken.

c) Preventív programok

Nyílt rendezvényeink a gyermek,- szülő,- kisgyermeknevelő kapcsolatrendszer erősítését szolgálják.

Minden év áprilisában **nyílt hetet** tartunk, amikor a szülők gyermekükkel együtt betekinhetnek a négy bölcsődei csoport életébe, a nevelői-gondozói munkába, valamint megismerhetik a gyermekek igényei szerint kialakított környezetet, és a játszóudvart. Az utolsó napokban a beiratkozás is megtörténhet.

Hagyományt követve az elmúlt év őszén szerveztük meg városi szintű rendezvényként a **Szüreti mulatságot**, ahol közel 200 fő vendég tisztelt meg bennünket jelenlétével.

Zártkörű rendezvényeinkre csak a gyermekek és szűk család kap meghívást. Ilyen a farsang, a húsvét, az anyák napja, a télapó ünnepség, a karácsony, és a családi délutánok, melyek keretein belül minőségi időt tölthetnek el a szülők gyermekeikkel, családias, vidám hangulatban.

Programjainkra jellemző, hogy család - barát célok, elképzelések mentén kerülnek megrendezésre, egymásra épülnek és folyamatosak.

Célunk minél erősebbé, szeretetteljesebbé tenni a szülő-gyermek közötti kapcsolatot, megerősíteni ennek a köteléknek a fontosságát, elkerülve ezáltal a gyermek mentális, fizikális fejlődésének sérülését.

A kisgyermeknevelők a gyermekneveléssel kapcsolatos gondolatokat, jó gyakorlatokat a legjobb tudásuk szerint közvetítik a szülők felé, hogy szeretettel, türelemmel, elfogadással, optimális életet tudnak biztosítani gyermekeik számára.

A bölcsődei élet színesítése érdekében, valamint hogy a gyermekek még több, számukra kedves élménnyel gazdagodhassanak, több kisebb programot szervezünk, mint a lovas kocsizás, játszótéri mókázás, fagyizás, séta a természetben, termések, falevelek gyűjtése.

A szülő- gyermek kapcsolatának erősítésére is több lehetőséget kínálunk:

Játszócsoporthoz: A családi nevelés támogatását segítő szolgáltatásunk megfelelően felszerelt csoportszobában valósul meg, kedvező körülményeket teremtve a gyermekek szüleikkel, hozzátartozóikkal való együttjátszásra. Munkanapokon fogadjuk a 0-3 éves korú gyermekeket és szüleiket, előzetes bejelentkezés után. A játszócsoporthoz háziasszonya szakképzett kisgyermeknevelő, aki szervezi a programokat, gondoskodik a szükséges feltételekről, eszközökről.

A játszócsoporthoz:

- a gyermekek a szüleikkel együtt kellemes, barátságos környezetben, tartalmasan tölthetik szabadidejüket,
- a szülők kötetlen formában beszélgethetnek a gyermeknevelési kérdésekről

- tanácsokat, segítséget kérhetnek a korosztály nevelésében jártas szakemberektől
- betekinhetnek a bölcsődei életbe, megfigyelhetik a nevelés-gondozás módszereit

Bölcsődei Ringató

Havi rendszerességgel működő csoport, melynek célja hogy megismertessük a várandós, és kisgyermekes szülőket a 0-3 éves korú gyermekeknek szóló versekkel, énekekkel, mondókákkal, ölbeli játékokkal. Kisgyermekgondozóink a „simogatók”, „tapsoltatók”, „lovagoltatók” gyakorlati alkalmazásának elsajátításában is segítséget nyújtanak.

Baba-mama klub

A gyermekekkel érkező szülők heti egy alkalommal, védőnő vezetésével beszélgethetnek, megosztják egymással tapasztalataikat, szükség esetén szakembertől kérhetnek gyermeknevelési tanácsokat.

Személyi feltételek

Szakképzettség	Jogviszony	Képesítés
1 fő bölcsődevezető	főállás	kisgyermeknevelő BA
6 fő szakgondozó	főállás	szakképzett csecsemő és kisgyermeknevelő kisgyermeknevelő BA
3 fő szakgondozó	részmunkaidő	szakképzett csecsemő és kisgyermeknevelő kisgyermeknevelő BA
1 fő gyermekorvos	vállalkozói szerződés	
1 fő szakács	főállás	szakács
2 fő technikai dolgozó	főállás	
élelmezésvezető	kapcsolt munkakör	élelmezésvezető

Továbbképzések:

A gyermekjóléti szolgálat és a bölcsőde munkatársainak végzettsége megfelel a jogszabályi előírásoknak. Az intézmény minden évben nagy hangsúlyt fektet arra, hogy dolgozói számára elérhetővé tegye a szakmai személyiségük fejlesztéséhez, karbantartásához hozzájáruló képzéseket.

A tudásunkat folyamatosan fejlesztjük, az aktualitásokkal lépést tartunk.

Rendszeresen részt vesznek a munkájukat segítő továbbképzéseken, szakmai konferenciákon, és szakmai előadásokon.

Az egyes gyermekvédelmi és köznevelési tárgyú kormányrendeletek módosításáról szóló 418/2015 (XII.23.) kormányrendelet 2016. január 1-től kiterjeszti a pedagógus-életpályát a felsőfokú végzettségű bölcsődei kisgyermeknevelőkre. Kisgyermeknevelőin közül 3 fő került be a Pedagógus I. életpálya fokozatba. Képzésben való részvételükre, és a portfólió kidolgozására vonatkozó előírások kidolgozása még folyamatban van.

3.3. Gyermekek átmeneti gondozásának biztosítása

Helyettes szülői hálózat

A gyermekjóléti szolgálat koordinálásával működtetjük a szolgáltatást, mely a gyermekek átmeneti gondozását biztosítja. A szülő kérelmére vagy beleegyezésével, ideiglenes jelleggel, teljes körű ellátást biztosít, ha a szülő egészségügyi körülménye, életvezetési problémája, indokolt távolléte, vagy más akadályoztatása miatt a gyermek nevelését a családban megoldani nem tudja. 2015. évben egy

helyettes szülői pár összesen 3 férőhelyet biztosított. A szolgáltatásra már hosszú évek óta nem jelentkezik igény.

3.4. Védőnői Szolgálat

A Védőnői Szolgálat ellátási területe Mezőberény és Csárdaszállás 0-18 éves korú lakosságára, valamint a felnőtt lakosság azon rétegére terjed ki, akik szoros kapcsolatban állnak ezzel a korosztállyal, illetve valamilyen lakossági szűrésben érintettek.

Nyitott tanácsadóként működik, vagyis, ha valaki megkeresi a szolgálatot bármilyen problémával, a védőnők tudásunk és lehetőségünk szerint igyekeznek a gondozottakat kiszolgálni.

A védőnői tevékenység célja a prevenció /megelőzés/:

- az egészséges személyeknél az egészséges életmód, az egészséges környezet, az egészséges életkörülmények, egészséges személyiségfejlődés biztosítása.
- egészségmegőrzés, egészségfejlesztés.
- kockázati tényezők kiküszöbölése,
- a visszaesés megelőzése.

A gyakorlatban ez a széles skálájú feladat személyes, verbális felvilágosítás, kiscsoportos megbeszélés, védőnői tanácsadás. A védőnői munkamódszer alapja a személyre szóló gondozás, a családban történő folyamatos megkeresés, nyomon követés.

A területi védőnő gondozási tevékenységét azon családok körében végzi, ahol várandós, gyermekágyas anya, 0-6 éves korú gyermek, ill. olyan 6-16 éves korú gyermek él, aki nem jár semmilyen közösségbe.

Az óvodai egészségügyi tevékenységek közé tartoznak a tisztasági vizsgálatok, fejtevétség vizsgálatok és az egészségnevelés.

A Védőnői Szolgálat – a jelzőrendszer tagjaként – a gyermekvédelmi rendszerhez kapcsolódó feladatot is ellát a gyermek családban történő nevelkedésének elősegítése, a magzat, a gyermek veszélyeztetettségének megelőzése és megszüntetése érdekében.

A védőnő gyermekvédelmi feladatát törvényi, jogszabályi keretekben, módszertani útmutatókban, szakmai ajánlásokban, iránymutatásokban foglaltak szerint köteles végezni, teljesíteni.

Az Iránymutatás célja a családok számára magas színvonalon, az esélyegyenlőség elveinek betartásával biztosítani a területi védőnői ellátást, különös tekintettel a gyermekvédelmi tevékenységre, a gyermekjóléti szolgálattal, a bölcsőde munkatársaival való együttműködésre.

A védőnők figyelemmel kísérik az újszülöttek, csecsemők, kisgyermek test- lelki- és szociális jólétét. Ha ebben bármilyen eltérést észlelnek, amit kompetenciánkon belül nem tudnak jó irányba előmozdítani akkor azt szóbeli jelzést követően írásban jelezik a megfelelő intézménynek.

A területi védőnő alapfeladatai a gyermekvédelemben:

- Nyilvántartást vezet a körzetében bejelentett lakcímmel rendelkező/életvitel szerűen élő várandós anyákról
- Tájékoztatja a szülőt a jogairól és kötelezettségeiről,
- Célzott és szükséglet szerinti gondozást végez családlátogatás és védőnői tanácsadás keretén belül.

- Írásban értesíti a gyermekjóléti szolgálatot és a házi gyermekorvost várandós anya szociális válsághelyzete esetén, vagy ha a szülő megtagadja a védőnői ellátást, illetve gyermek veszélyeztetettségének észlelése esetén,
- Hatósági eljárást kezdeményez azonnali beavatkozást igénylő esetekben,
- Részt vesz a veszélyeztetettséget észlelő- és jelzőrendszer esetmegbeszélésein, esetkonferenciáin, a gyermekjóléti szolgálat éves tanácskozásán
- Együttműködik az oktatási intézmények egészségfejlesztő munkájában /pl. óvoda, iskola/
- Írásban tájékoztatót készít az éves gyermekvédelmi tevékenységéről a gyermekjóléti szolgálatnak, szakmai felügyeletnek.

Várandós gondozás

Várandós gondozásunk során a 2015-ös évben válsághelyzetbe nem került egy kismama sem a várandóssága 9 hónapja alatt. Veszélyeztetettsége miatt fokozott gondozást igényelt éves szinten több kismama, akiknek egy része egészségügyi okok miatt, más része szociális körülményei miatt került ilyen helyzetbe, illetve vannak olyanok is, akik mindkét szempontból veszélyeztetettek.

1. táblázat Veszélyeztetett várandósok száma, 2015.

	Szociálisan	Egészségügyi szempontból	Mindkét szempontból
	veszélyeztetett		
1. sz. körzet	3	9	2
2. sz. körzet	2	6	0
3. sz. körzet	7	8	4
4. sz. körzet	2	15	0
5. sz. körzet	0	0	0

A születések számában 2013-ban kiugrás volt tapasztalható, 122 újszülött látott napvilágot. A két megelőző évhez viszonyítva másfélszeresre nőtt, felülmúlva a 2005- 2010 közötti száz feletti születésszámú éveket is. 2014-ben a születések száma visszaesett közel a 2012. évet jellemző értékre, míg a tavalyi évben 97 kisbaba született.

2. táblázat Születések számának alakulása

Év	2004.	2005.	2006.	2007.	2008.	2009.	2010.	2011.	2012.	2013.	2014.	2015.
Fő	85	101	113	102	105	102	103	88	82	122	83	97

Az alábbi táblázatok néhány statisztikai adattal a védőnői tevékenységekbe engednek bepillantást.

3. táblázat Gondozott családok száma, 2014, 2015.

Védőnői körzetek	2014. év	2015. év
1. sz. körzet	148	144
2. sz. körzet	118	115
3. sz. körzet	158	145
4. sz. körzet	149	132
5. sz. körzet	20	16
Összesen:	593	552

4. táblázat Családlátogatások száma, 2014, 2015.

Védőnői körzetek	2014. év	2015. év
1. sz. körzet	571	547
2. sz. körzet	414	598
3. sz. körzet	746	740
4. sz. körzet	522	839
5. sz. körzet	133	144
Összesen:	2386	2868

Ugyan a gondozott családok száma 2014-ről 2015-re összességében 7%-kal 593 főről 552 főre csökkent, de a fokozott odafigyelést mutatva a családlátogatások száma 20%-kal 2868-ra növekedett.

5. táblázat A várandósok és a 0-6 éves gyermekek száma, 2015.

Védőnői körzetek	2015. év	
	0-6 év	várandós
1. sz. körzet	187	38
2. sz. körzet	134	29
3. sz. körzet	160	32
4. sz. körzet	156	36
5. sz. körzet	19	2
Összesen:	656	137

6. táblázat Gondozott gyermekek, tanulók száma

Nevelési- oktatási Intézmény	2014. év	2015. év
Mosolygó óvoda (Liget út))	50	48
Csiribiri óvoda (Kinizsi u.)	66	64
Nefelejcs óvoda (Kodály u.)	48	45
Magyarvégesi óvoda (Kálvin u.)	70	59
Tóparti óvoda (Mátyás u.)	55	43
"Katicabogár" Evangélikus Óvoda	90	100
Talentum Református Óvoda	0	24
Csárdaszállás óvoda	13	11
Mezőberényi Általános Iskola	772	758
Csárdaszállási Általános Iskola	9	11
Petőfi Sándor Evangélikus Gimnázium	616	598
Összesen	1789	1761

Az iskola egészségügyi tevékenység keretén belül a tanulóknál egészségügyi szűrővizsgálatok, tisztasági vizsgálatok, fej tetvességi vizsgálatok, szomatikus fejlettségi vizsgálatok, csoportos egészségnevelés és egyéni mentális gondozás történik. A 6. táblázat szemlélteti a nevelés- oktatási intézményekbe beiratott tanulók számának két évet felölelő alakulását, és az intézmények közötti megoszlását.

Programok

A szolgálat védőnője működteti a bölcsődében rendszeresen a Baba-mama klubot, ahol a gyermekekkel érkező szülők, megosztják egymással tapasztalataikat, szükség esetén gyermekgondozási, gyermeknevelési tanácsokat kérhetnek.

Csecsemőmasszázs tanfolyamot végzett védőnőnk a tudását kamatoztatva babamasszázsra oktatja a szülőket, s ismerteti annak jótékony hatásait. A foglalkozásoknak a gyermekjóléti szolgálatot követően a bölcsőde biztosít helyet.

4.⁴ A felügyeleti szervek által gyámhatósági, gyermekvédelmi területen végzett szakmai ellenőrzések tapasztalatainak, továbbá a gyermekjóléti és gyermekvédelmi szolgáltató tevékenységet végzők működését engedélyező hatóság ellenőrzésének alkalmával tett megállapítások bemutatása.

Nem került sor az elmúlt évben felügyeleti szervek általi ellenőrzésre.

5.⁵ Jövőre vonatkozó javaslatok, célok meghatározása a Gyvt. előírásai alapján (milyen ellátásokra és intézményekre lenne szükség a problémák hatékonyabb kezelése érdekében, gyermekvédelmi prevenciók elképzelések).

A jövőre vonatkozó javaslataink között továbbra is nagy hangsúlyt képviselnek a prevenciók tevékenységei.

Közösségközpontú programok között továbbra is tervezzük szerepeltetni a különböző célcsoportokat megszólító rendezvényeket, mint például a családi nap, iskolai szünetekhez kapcsolódó táborok, szabadidős tevékenységek.

Az egészségtudatos magatartás kialakítását leghatékonyabb gyermekkorban elkezdni, így jelentős szerepet szánunk az egészségfejlesztő programoknak. A Spektrum Alapítvánnyal együttműködve, az „Egész(séges) Életem” projekthez hasonlóan tervezzük a gyermekjóléti alapellátott gyermekek számára egészség prevenciót, így az egészséges életmódot, és egészséges táplálkozást népszerűsítő, egészség holisztikus értelezési kereteit tudatosító csoportfoglalkozásokat.

A pályázati lehetőségeket a jövőben is szeretnénk kihasználni, melyeknek célja a fiatalság lelki, mentális egészségének megőrzése, fejlesztése, a deviáns viselkedésminták kialakulásának megelőzése, halmozottan hátrányos helyzetű gyermekek szocializációjának elősegítése.

Szintén pályázati forrásból szeretnénk olyan programokat beindítani, mely hozzájárul a család társadalmi szerepének megerősítéséhez, a családi kohézió növeléséhez, a családok életvezetési kompetenciáinak fejlesztéséhez.

Lehetőségként a jelzőrendszeri tagok javasolták a deviáns magatartások és azok káros következményeire vonatkozóan még több felvilágosító előadás szervezését, megtartását. Továbbá a szülőket célzó programok szervezését, ahol gyermekneveléssel, következetesség hiányával kapcsolatos problémák kerülnének megvitatásra. Hasznosnak ítélnének még több szabadidő hasznos eltöltésére irányuló program szervezését, továbbá az aktuális problémák nyilvánosság előtt történő megvitatását a helyi médiában.

⁴ Átemelve a Városi Humánsegítő és Szociális Szolgálat Igazgatója által készített beszámolóiból.

⁵ Átemelve a Városi Humánsegítő és Szociális Szolgálat Igazgatója által készített beszámolóiból.

6. A bűnmegelőzési program főbb pontjainak bemutatása (amennyiben a településen készült ilyen program), valamint a gyermekkorú és a fiatalkorú bűnelkövetők számának az általuk elkövetett bűncselekmények számának, a bűnelkövetés okainak bemutatása.

6.1.⁶ Bűnmegelőzési program főbb pontjainak bemutatása, helyi bűnmegelőzési tevékenység

Mezőberény Város Önkormányzata rendelkezik Bűnmegelőzési és közbiztonsági Koncepcióval. A koncepció célja az önkormányzat közbiztonsági és bűnmegelőzési elképzelési tervének megfogalmazása, a megvalósítandó azonnali, rövid, közép és hosszú távú célok kijelölése. Fontos célja az életminőséget javító közbiztonság megteremtése. Cselekvési programjai közül a legfontosabbak a közterület rendjének biztosítása, a gyermek és fiatalkorú bűnözés csökkentése, ifjúságvédelem, droghasználat és kábítószer- bűnözés csökkentése, családon belüli erőszak megelőzése annak kezelése stb..

A prevenció tevékenység során elsősorban a halmozottan hátrányos helyzetűekre, a veszélyeztetett gyermek és fiatalkorúakra, illetve a visszaesőkre kell koncentrálni. A megelőző munkában be kell vonni a rendőrséget, a családsegítő és a gyermekjóléti szolgálat munkatársát, védőnői szolgálatot, az iskola vezetését.

A családon belüli erőszak megelőzésénél fontos a probléma korai feltárása. A veszélyeztetett populáció elsősorban a nők és a gyerekek fontos, hogy legyenek tisztában azzal, hogy sérelmükre elkövetett erőszakos cselekmények esetén kihez fordulhatnak segítségért. Növelni kell az áldozatok részéről a bejelentési aktivitást, tudatosítva, hogy csak akkor lehet segíteni, ha szakemberekhez fordulnak. Az önkormányzat szociális ellátó rendszere a háziorvosi szolgálat, a védőnő, a családsegítő szolgálat, óvoda és iskola, a szomszédok sokat tehetnek az észlelés érdekében.

2015. évben Mezőberény város illetékességi területén összesen 17 alkalommal (2014-ben 18) vált szükségessé családon belüli erőszak miatt foganatosította rendőri intézkedés. Ezek során megállapítást nyert, hogy a családtagok között 7 esetben került sor fizikai bántalmazásra, itt 2 esetben volt jelen a családhoz tartozó gyermekkorú személy is. Gyermekkorú személy sérelmére bűncselekmény nem valósult meg. A legjellemzőbb jogsértő cselekmény a súlyos és könnyű testi sértés, valamint a zaklatás volt.

A 17 alkalommal történt intézkedés során 2 családnál vált szükségessé visszatérő rendőri intézkedés. A végrehajtott intézkedések során egy esetben sem került sor megelőző távoltartás foganatosítására.

A Mezőberényi Rendőrőrs keretében továbbra is gondoskodnak a gyermekek bűnmegelőzési, közlekedési képzéséről, mivel az ilyen életkorban elsajátított ismeretek hosszabb távon is a magas szintű közlekedési kultúrát, illetve a jogkövető életmódot segítik elő.

A Mezőberényi Kistérségi Általános Iskola tanulóival, a szülői munkaközösséggel, a tantestülettel és az intézmény vezetésével történő kapcsolattartás céljából csatlakozott a Rendőrőrs az „Iskola rendőre” programhoz, és az általános iskola három osztályában végrehajtják a D.A.D.A. program oktatását is.

A Mezőberényi Rendőrőrs rendőrei feladataik ellátása során figyelmet fordítottak az oktatási intézmények közelében az iskolába haladó, vagy onnan távozó gyermekek közlekedésének segítésére, a balesetek megelőzésére, illetve a szabálysértések és bűncselekmények megelőzésére.

A „Zebrazsaru” program keretében ezen alkalmakkor az általános iskolás gyermekek közül erre a célra felkészített „sulizsaruk” láttak el forgalomirányítást rendőrségi felügyelet mellett.

⁶ A Mezőberényi Rendőrőrs 2015. évi tevékenységéről szóló beszámoló felhasználásával készült.

Az Orlai Petrics Soma Kulturális Központ által szervezett gyermeknap rendezvény keretében a helyes közlekedésre való felkészítés céljából az általános iskolások részére kerékpáros vetélkedőt tartottak.

6.2.⁷ A gyermekkorú és a fiatalkorú bűnelkövetők számának, az általuk elkövetett bűncselekmények számának, a bűnelkövetés okainak bemutatása

2015. évben 5 fő fiatalkorú – 14-18 év közötti – követett el bűncselekményt, akik közül 1 fő alapellátás keretében gondozott, míg 4 fő védelembe vett fiatal volt. Gyermekkorú – 0-14 év közötti – bűnelkövető a vizsgált időszakban nem volt.

Az elkövetett bűncselekmények körében 4 vagyon elleni jellegű, 1 pedig kábítószerrel való visszaélés büntetőjogi tényállásnak felelt meg.

A bűnelkövetés hátterében álló kockázati tényezők:		
1.	Szegénység	1 esetben
2.	Magántanuló az elkövető fiatalkorú	1 esetben
3.	Elkövető fiatal kábítószer fogyasztása	1 esetben
4.	Mentális betegség a családban	2 esetben
5.	Kortársak negatív befolyása	5 esetben
A bűncselekményt elkövető fiatalkorúak családi kapcsolatainak minősége:		
1.	Harmonikus	0 esetben
2.	Megfelelő	3 esetben
3.	Romlott	2 esetben
A bűncselekményt elkövető fiatalkorúak anyagi körülményei:		
1.	Jó anyagi körülmények között él:	0 esetben
2.	Közepes, megélhetést nem veszélyeztető anyagi körülmények között él:	1 esetben
3.	Rossz anyagi körülmények között él:	4 esetben
4.	Szülője hajléktalan:	0 esetben

7.⁸ A települési önkormányzat és a civil szervezetek közötti együttműködés keretében milyen feladatok, szolgáltatások ellátásában vesznek részt civil szervezetek (alapellátás, szakellátás, szabadidős programok, droprevenció stb.).

Városunkban közel 70 civil szervezet működik, mely kulturális, sport, szociális, egészségügyi és szabadidős tevékenységi területeket fog össze. Az önkormányzat és a civil szervezetek közötti együttműködés jónak mondható. A civil szervezetek feladatok felvállalásával, véleményezéssel segítik az önkormányzat munkáját, az önkormányzat pedig lehetőségeihez mérten anyagi támogatást biztosít számukra feladataik ellátásához, működésükhöz.

A civil szervezetek közül legcélzottabban a Tízváros Alapítvány tevékenysége irányul a mélyszegénységben élők, és a romák felzárkóztatására. Kincsház Közösségi Központjukban a gyermekek mellett azok családjával is foglalkoznak. A roma gyermekek az elmúlt évben hetente egy alkalommal zenés, játékos foglalkozásokon vehettek részt, ahol jó élményeket szerethettek, illetve

⁷ A Városi Humánsegítő és Szociális Szolgálat Békés Megyei Kormányhivatal Gyámügyi és Igazságügyi Főosztály felé teljesített adatszolgáltatása alapján került összeállításra.

⁸ Átemelve a Városi Humánsegítő és Szociális Szolgálat Igazgatója által készített beszámolóból.

lehetőségük nyílt az udvaron lévő focipályán a sportolásra is.

A mezőberényi roma illetve hátrányos helyzetű gyerekek többségének nem sok lehetősége van a kikapcsolódásra, ezért tavaly augusztusban a Szegedi Vadas Parkba szerveztek egy napos kirándulást nekik, ahol rendkívül jól érezték magukat, új élményekkel és ismeretekkel gazdagodtak.

A családi közösség építése, erősítése céljából többször szerveztek családi napokat, ahol a gyerekprogramok (kreatív és sportfoglalkozások) mellett bográcsos étellel látták vendégül a családokat, lehetőséget biztosítva arra, hogy minőségi időt töltsenek együtt.

Karácsonykor részben saját gyűjtésből, részben a Baptista Szeretetszolgálat segítségével készített cipősdoboz ajándékokat adtak a rászoruló családokban élő gyerekeknek egy bábelőadással egybe kötött műsor keretében.

Az elmúlt évben megalakult bábcsoport célja, hogy előadásaival a gyerekek nyelvén fogalmazzon meg és adjon át olyan értékeket, mint az önzetlenség, becsületesség, szorgalom és kitartás.

A programok, rendezvények mellett a Kincsházban dolgozó munkatársaik folyamatosan segítik a családokat adományokkal és (életvezetési/ gyermeknevelési) tanácsadással.

2015-ben a Mezőberényi Szlovákok Szervezete is megvalósított „A jövőt gyermekeinkkel építjük”-Komplex területi társadalmi aktivitás program a versenyképes Békés Megyéért!” (TÁMOP-6.1.5-14-2015-0007) címmel hátrányos helyzetű családok számára programot a Békés Megyei Önkormányzattal együttműködésben. Mezőberényben 12 hátrányos helyzetű család, összesen 36 fő tagjának mentorálása volt a feladat. A kiválasztás alapját a nyári gyermekétkeztetésben részesülő családok képezték. Havonta egy alkalommal családlátogatás keretében egészséges életmódra neveléssel kapcsolatos kérdéseket dolgoztak fel. Kérdőív kitöltése és az egészséges életmóddal kapcsolatos fontosabb szokások és a mindennapi helyes táplálkozás fontosságára hívták fel a figyelmet. Beszélgettek a rossz és helytelen táplálékokról, a rossz étkezési szokásokról. Egy hivatali kérelem vagy kormányhivatali ügymenet segítése is feladat volt a mentori munkában. A családoknak élelmiszer- és ruha- vagy játékadományt osztottak. Mezőberényben két alkalommal volt egészséges táplálkozáshoz kapcsolódó rendezvény és egészséges élelmiszerek kóstolása, sport és egyéb játékok kipróbálása. A gyermekekkel részt vettek egy napos kiránduláson a Pusztatölkei Vadasparkban, melynek nagy sikere volt a gyermekek körében.

Mezőberény, 2016. május 18.

Készítette: Mészáros Erika, a Mezőberényi Polgármesteri Hivatal Szociális Csoportja,
Kovács Edina, a Városi Humánsegítő és Szociális Szolgálat Igazgatója,
valamint a 6. rész tekintetében felhasználásra került a Mezőberényi Rendőrőrs 2014. évi beszámolója, valamint a Városi Humánsegítő és Szociális Szolgálat Békés Megyei Kormányhivatal Gyámügyi és Igazságügyi Főosztály felé teljesített 2015. évre vonatkozó adatszolgáltatása

PH-6718
ÉRKEZETT 2016 MÁJ 20.

„Katicabogár” Evangélikus Német Nemzetiségi Óvoda

5650 Mezőberény, Luther utca 9.



Gyermekvédelmi beszámoló 2015

Gyermeklétszám: 104 fő

Étkező gyermekek száma összesen: 100 fő

Kedvezményesen étkezők száma: 88 fő

- rendszeres gyermekvédelmi kedvezményben részesül: 17 fő
- tartósan beteg: 2 fő
- családjában tartósan beteggyermeket nevelnek: 0
- 3 v. többgyermekes családban nevelkedik: 22 fő
- nevelésbe vett: 0
- jövedelem alapján: 47 fő

Személyes gondoskodást nyújtó ellátásban részesülők:

- Védelembe vett gyermekek száma: 3 fő
- Veszélyeztetett gyermek: jelenleg nincs az óvodában

Hátrányos helyzetű gyermek: 1 fő

Halmazottan hátrányos helyzetű: 3 fő

Mezőberényi Polgármesteri Hivatal			
Iktatási szám: I. 1418-4		Melléklet: db	
Érkezett: 2016 MÁJ 20.			
Előszám:	Utószám:	Előadó:	
		Sz. H.	

Intézményi jellemzők

A gyermekek többsége napközis, a nap jelentős részét az óvodában tölti. A szülők és óvodapedagógusok közötti folyamatos napi kapcsolat során kölcsönös párbeszéd alakul ki, amely a gyermekek érdekét szolgálja.

A családi nevelés kiegészítése alapfeladataink körébe tartozik. Az óvodapedagógusok közreműködnek a gyermekvédelmi feladatok ellátásában, a gyermekek fejlődését veszélyeztetett körülmények megelőzésében, feltárásában, megszüntetésében. A csoportvezető óvónők év elején felmérést végeznek az esetleges veszélyeztetettségről, hátrányos helyzetről. Szükség esetén a gyermekvédelmi felelős felveszi a kapcsolatot a gyermekjóléti szolgálat munkatársaival.

Azoknál a családoknál, akik szociálisan hátrányos helyzetűek, elváltak, csonka családok, a sérült gyermekek (érzelmileg, testileg, szellemileg) fokozottabb odafigyelést igényelnek.

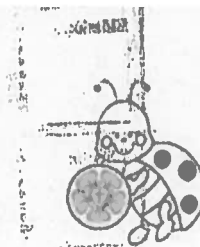
A gyermekvédelmi feladatok hatékony, gyors megoldásában segítségünkre vannak a Családsegítő szolgálat munkatársai. Minden esetben számíthatunk segítő együttműködésükre. A jelzőrendszer munkatársaival rendszeresen tartjuk a kapcsolatot, szóban vagy írásban - az esetek függvényében. Az óvodapedagógusok a hátrányos helyzetű, halmazottan hátrányos helyzetű és veszélyeztetett gyermekek sorsának alakulását folyamatosan figyelemmel kísérik.

A védelembe vett gyermekekkel kapcsolatosan nem merült fel probléma, a szülők minden esetben együttműködők. Az óvodapedagógusok szükség esetén jellemzést készítenek a gyermekről, vagy a családról.

Fontosnak tartjuk az egyéni bánásmód elvének érvényesítését, a szülőkkel való személyes kapcsolattartást, a rászoruló gyermekek hatékony megsegítését, minden esetben a gyermekek érdekeit szem előtt tartva. Mindenkor biztosítjuk az esélyegyenlőséget, a gyermekek jogainak biztosítását minden megkülönböztetés nélkül.

„Katicabogár” Evangélikus Német Nemzetiségi Óvoda

5650 Mezőberény, Luther utca 9.



Folyamatosan kapcsolatot tartunk a megfelelő szakemberekkel, intézményekkel (Családsegítő Szolgálat, Pedagógiai Szakszolgálat, Szakértői Bizottság, bölcsőde, védőnők, gyermekorvos, fejlesztő pedagógus, logopédus) Kapcsolatunk minden felsorolt szervezettel jó, köszönjük együttműködésüket.

Katicabogár Evangélikus Német Nemzetiségi Óvoda			
Mezőberény, 2016.05.19.			
Hoffmann Szilvia sk.			
Óvodavezető			

Hoffmann Szilvia sk.
óvodavezető

Mezőberényi Polgármesteri Hivatal	
Tárgyszám: D.1418-1	Melléklet: db
Érkezett: 2016 MAJ 20.	
Előszám:	Utószám:

PH-6717
ÉRKEZETT 2016 MAJ 20.

**MEZŐBERÉNYI ÁLTALÁNOS ISKOLA,
ALAPFOKÚ MŰVÉSZETI ISKOLA ÉS KOLLÉGIUM**

5650 Mezőberény, Petőfi S. út 17-19.

Tel.: 66/515-573 Fax: 66/515-570 E-mail: altalanosiskola@mezobereny.hu

Honlap: <http://mai.mezobereny.hu>

OM azonosító: 200608

Főigazgató: Öreg István

Tájékoztató a gyermek- és ifjúságvédelmi tevékenységekről

A tájékoztató az idő rödsége miatt az intézmény 2015-2016. tanév I. félévi beszámolóját felhasználva készült.

Az 1997. évi XXXI. törvény a gyermekek védelméről és a gyámügyi igazgatásról fogalmazza meg:

"17. §

(1) Az e törvényben szabályozott gyermekvédelmi rendszerhez kapcsolódó feladatot látják el - a gyermek családban történő nevelkedésének elősegítése, a gyermek veszélyeztetettségének megelőzése és megszüntetése érdekében - a törvényben meghatározott alaptevékenység keretében

...

c) a köznevelési intézmények,

...

(2) Az (1) bekezdésben meghatározott intézmények és személyek kötelesek

a) jelzéssel élni a gyermek veszélyeztettsége esetén a gyermekjóléti szolgáltatást nyújtó szolgáltatónál,

b) hatósági eljárást kezdeményezni a gyermek bántalmazása, illetve súlyos elhanyagolása vagy egyéb más, súlyos veszélyeztető ok fennállása, továbbá a gyermek önmaga által előidézett súlyos veszélyeztető magatartása esetén."

A 2015/2016. tanévben is, az előző évekhez hasonlóan a Pedagógiai Programban meghatározott célok mentén láttuk el a feladatainkat.

Cél a tanulók személyiségének fejlődését akadályozó, nehezítő pedagógiai, pszichológiai, szociális, egészségügyi problémák kialakulásának megelőzése, korai fejlesztése, hatékony kezelése, súlyosabbá válásának megakadályozása. A gyerekek problémáinak hatékony kezelése a gyermekjóléti szolgálat segítségével, megelőzve ezzel a súlyosabbá válásukat.

Iskolánkban minden pedagógus közreműködik a gyermek- és ifjúságvédelmi feladatok ellátásában, a tanulók fejlődését veszélyeztető körülmények megelőzésében, feltárásában. A veszélyeztető tényezők megszüntetésében iskoláknak abban van szerepe, hogy intézkedéseket kezdeményez a gyermekvédelmi jelzőrendszer megfelelő szintjeihez, valamint együttműködjön a gyermekjóléti szolgálattal, a gyermekvédelmi rendszerhez kapcsolódó, feladatot ellátó más személyekkel, intézményekkel és hatóságokkal.

Minden pedagógusunk kiemelt feladata a gyermekvédelmi feladatok ellátása. Munkatervünkben az többek között alábbiak szerint foglalmaztuk:

" Cél: Az esélyteremtést igyekszünk megvalósítani.

Feladatok:

1. A GYVK, HH, HHH tanulók naprakész nyilvántartása.¹
2. Esélyegyenlőségi Akcióterv megvalósítása.
3. A halmozottan hátrányos helyzetű tanulók számára a képesség-kibontakoztató és integrációs program (IPR) működtetése, a tanulók szociális helyzetéből és fejlettségéből, eredő hátrány csökkentése érdekében.
4. A halmozottan hátrányos helyzetű tanulók továbbtanulására történő felkészítés az ösztöndíjprogramok keretén belül.
5. A különleges gondozást igénylő tanulók egyéni fejlődésének elősegítése az egyéni fejlesztési tervek alapján.
6. Az integrációs lehetőségek együttműködésen alapuló hatékony alkalmazása a gyógypedagógusokkal együtt.

H: folyamatos

F: intézményvezető, intézményvezető-helyettesek, tagintézmény-vezetők, IPR munkacsoportok, napközis és fejlesztő munkaközösség"

¹ A beszámolóban található rövidítések gyermekvédelmi kedvezményben részesülő tanulók (GYVK), hátrányos helyzetű tanulók (HH), halmozottan hátrányos helyzetű (HHH) tanulók

Pedagógiai munkánkon belül elsősorban az alábbi **tevékenységek** szolgálják az esélyteremtés és gyermekvédelem céljainak megvalósítását:

- felzárkóztató foglalkozások,
- tehetséggondozó foglalkozások,
- integrációs program működtetése,
- indulási hátrányok csökkentése,
- differenciált oktatás és képességfejlesztés,
- pályaválasztás segítése,
- személyes, egyéni tanácsadás (tanulónak, szülőnek),
- egészségvédő és mentálhigiénias programok szervezése,
- családi életre történő nevelés,
- napközis, tanulószobai foglalkozások,
- egésznapos iskola,
- egészségügyi szűrővizsgálatok,
- a tanulók szabadidejének szervezése (tanórán kívüli foglalkozások, szabadidős tevékenységek),
- szülőkkel való együttműködés,
- fogadó órák biztosítása heti rendszerességgel,
- szülői értekezletek,
- tájékoztató a pedagógiai szakszolgálat, a családsegítő és a gyermekjóléti szolgálatokról, szolgáltatásokról,
- szükség esetén kollégiumi elhelyezés biztosítása.²

Szociális mutatók

2015. október 1-jén a gyermekvédelmi kedvezményben részesülő (GYVK) a hátrányos helyzetű (HH), ezen belül a halmozottan hátrányos helyzetű (HHH) tanulók aránya intézményünkben:

² Pedagógiai Program Gyermek- és ifjúságvédelem fejezetéből

	GYVK%	HH%	HHH%
Mezőberény 1-4. évfolyam	43,62	19,90	12,76
Mezőberény 5-8. évfolyam	39,18	19,73	10,96
Bélmegyer	55,56	11,11	0,00
Murony	33,93	16,07	10,71
ÖSSZESEN	41,28	19,37	11,55

1. sz. ábra Szociális mutatók

Iskolánk kiemelt figyelmet fordít a szociális hátránnyal küzdő gyermekek nevelésére-
oktatására.

Legnagyobb probléma, amellyel nap mint nap szembesülünk: a felelőtlen, elhanyagoló családi nevelés, a túlzott féltés, a bizalmatlanság és tiszteletlen magatartás a pedagógusokkal szemben, az agresszivitás, a felelőtlen szülői engedékenység a tanulók médiahasználatával kapcsolatosan.

A médiatudatosságra nevelés egyre inkább előtérbe kell, hogy kerüljön, minden tanórán!

Rendkívül fontos, hogy a tanulókat megismerjük, a bizalmat kiépítsük. A szülőkkel szintén fontos a közvetlen kapcsolatteremtés. A Pedagógiai programunk, a fegyelem javítására szolgáló tervünk mind tartalmazza a családlátogatást is. Egy-egy ilyen alkalom során a pedagógus megismerheti a tanítványa életkörülményeit. Nagy szerepe lehet a közös osztályrendezvényeknek, a szülőket is bevonva.

A veszélyeztető tényezők megszüntetése érdekében számos jelzést küldünk, a gyermekvédelmi jelzőrendszer megfelelő szintjeihez, elsősorban a gyermekjóléti szolgálathoz, az orvosokhoz, a rendőrséghez.

A hátrányos helyzetű tanulókat a középiskolára való felkészítésben is segítjük. A számukra kiírt pályázatokban aktívan részt veszünk.

A 2009-2010. tanévben vezettük be a képesség kibontakoztató, iskolai integrációs programot (IPR), amely a szociális helyzetből és a képességek fejlettségéből eredő hátrányok ellensúlyozását célozza meg a halmozottan hátrányos helyzetű tanulók esetében.

E tanévben továbbra is 4 feladatellátási helyen valósítjuk meg programjainkat.

Az integrációs fejlesztés célja, hogy az eddigi eszközökön túl segítse a gyerekek szociokulturális lemaradásából eredő hátrányokat, próbálja pótolni a családi háttér segítő hatékonyságát, az egyéni képességfejlesztést, a személyiség személyre szabott megerősítését.

Az osztályfőnökök feltárták – a felmérő lap, a szülői és a tanulói interjú alapján – a tanulók hátrányait, s ennek megfelelően állították össze a tanulók egyéni fejlesztési tervét személyiségfejlesztés, közösségfejlesztés, szociális hátrányok enyhítése, tanulási kudarc, nehézség enyhítése területeken. A tanév végén megismétlődik majd a felmérés, valamint a 4 terület hátránypontjaiban bekövetkezett változás mérése, értékelése.

3 havonként a tanulóval, a szülővel, együtt értékeli az osztályfőnökök a tanulók munkáját.

Az iskolai integrációs program része a tanítást-tanulást segítő eszközrendszer elemei, mely az alábbi területekből áll:

- Kulcskompetenciákat fejlesztő programok és programelemek
- Az integrációt segítő tanórán kívüli programok, szabadidős tevékenységek
- Az integrációt elősegítő módszertani elemek
- Műhelymunka - a tanári együttműködés formái
- A háromhavonta kötelező kompetencia alapú értékelési rendszer eszközei
- Multikulturális tartalmak
- A továbbhaladás feltételeinek biztosítása.

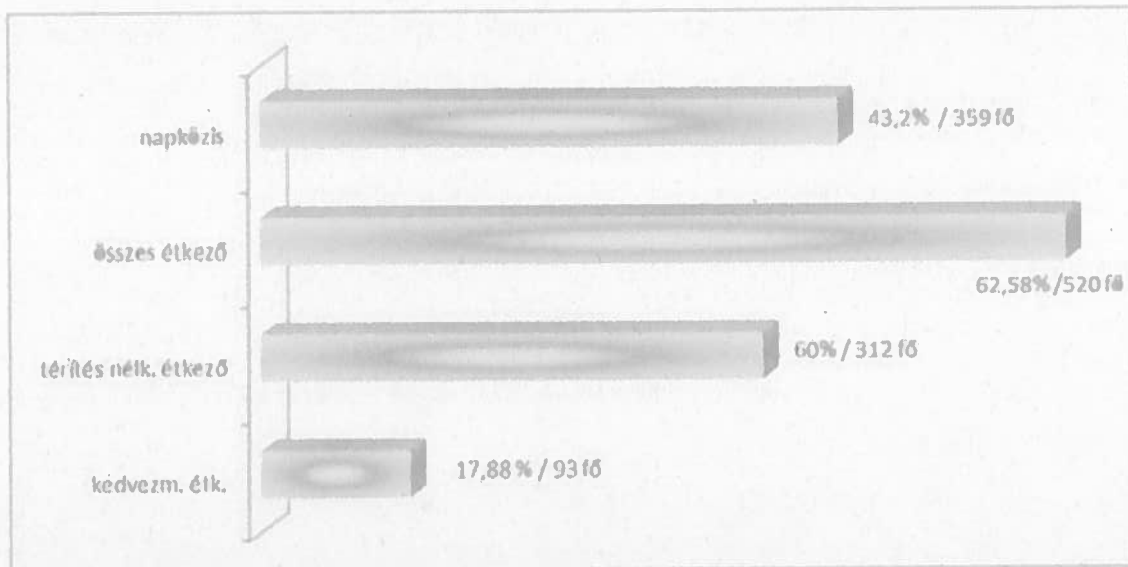
A felsorolt elemeket a program közreműködői a maguk, szakterületük sajátos eszközeivel igyekeztek megvalósítani.

Integrációs nevelésünk kiindulópontja, hogy a tanulók közti különbségek rendkívül sokfélék. Nevelésünket, oktatásunkat igyekszünk a gyermekhez igazítani, és ez azt is jelenti, hogy igazodunk ahhoz a közeghez, amelynek gyermekeink részesei.

Tanulóink 43,2%-a (a tavalyi évnél magasabb arányban) a napközis csoportjainkban készül föl pedagógus segítségével a tanórákra.

Napközis nevelőink feladatai:

- nyugodt tanulási környezet megteremtése,
- segítségnyújtás a tanórákra történő felkészülésben,
- felzárkóztatás,
- folyamatos egyéni támogatás,
- a tanulók délutáni foglalkozásaira irányítás,
- hasznos szabadidős tevékenység felkínálása.



2. sz. ábra Napközi, étkezés

Az étkeztetés pedagógusi, pedagógiai asszisztensi felügyelettel zajlik, minden étkező esetében (napközi, menza, 3-szori étkezés).

Tanulóink 62,58%-a (520 fő) igényel étkezést iskolai keretek között, akiknek több mint a fele, 60%-a térítés nélkül, 17,88%-a kedvezményes étkezésben részesül.

Rendszeres iskolába járás

	igazolt	igazolatlan	összesen	1 főre jutó átlag
1-4. évfolyam	9334	489	9823	22,5
5-8. évfolyam	12382	158	12540	30,8
összesen:	21716	647	22363	26,56

3. sz. ábra Mulasztás

Tanulóink 85,84 %-a mulasztott az I. félévben. A mulasztott órák száma **22363 óra**, az 1 főre jutó átlagra **26,56**. Ez több az 1 évvel ezelőtti átlagnál (24,99 óra volt).

Igazolt: 21716 óra, igazolatlan: 647 óra.

Az **igazolatlan órák** száma 647, amely 103 órával több az előző tanév azonos időszakához képest. Az igazolatlanul mulasztó tanulók száma viszont kevesebb: **13 fő**.

1-4. évfolyamon 489 óra (6 tanuló),

5-8. évfolyamon 158 óra (10 tanuló).

Az igazolatlan mulasztás a 4. f-ben a legtöbb: **462 óra**, annak az 1 tanulónak a mulasztása, akit nem írtak ki az iskolából. A gyermekvédelem egy hónapja megtalálta őket.

Az igazolatlan mulasztások esetében az előírásoknak megfelelően értesítettük az illetékeseket. Továbbra is elvárás a kollégák összehangolt munkája, odafigyelése e területre, a mulasztások naprakész adminisztrációja, valamint kiemelt figyelem fordítása a kevés óraszámú tantárgyakról történő mulasztás mértékére, valamint a kötelező fejlesztő foglalkozásokról való távollétre.

A *hátrányos* (HH) és ezen belül a *halmozottan hátrányos helyzetű* (HHH) tanulókra ebben a félévben is kiemelten figyeltünk.

1 főre jutó mulasztás	iskolai átlag	HH	HHH
2014-2015 I. félév	24,99	36,68	30,34
2015-2016 I. félév	26,56	33,39	34,04

4. sz. ábra *Mulasztás (összes tanuló, HH, HHH)*

Az összesítések alapján a **HH** tanulókra jutó mulasztási átlagóra **33,39 óra** (csökkent), a **HHH** tanulóké **34,04 óra** (nőtt) a 2014-2015. tanév I. félévéhez képest.

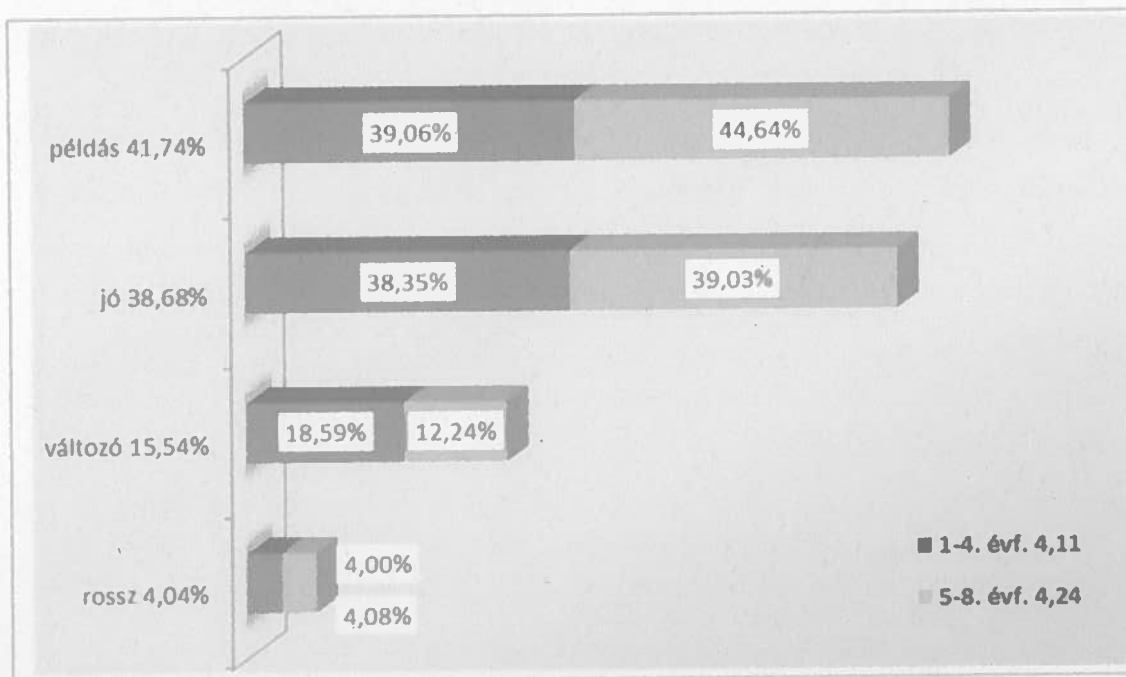
Az igazolatlan órákat vizsgálva az **652** órából **128 órát** hátrányos helyzetű tanuló hiányzott, a HHH tanulók mulasztása ebből **123 óra**.

Magatartás:

Az iskola tanulóinak I. féléves magatartási átlaga: **4,17**. (alacsonyabb az előző tanév I. félévi átlagától)

- 1-4. évfolyamokon: **4,11**,

- 5-8. évfolyamokon: **4,24**.



5. sz. ábra Magatartás

E félévben olyan magatartás eredményekről számolhatunk be, amelyre eddig példa még nem volt. Az 1-4. évfolyam átlaga alacsonyabb, mint az 5-8. évfolyamé. Ez a helyzet érezhető volt a félév során érkező jelzésekből, esetmegbeszélésekből.

A legnagyobb problémát a gyerekek pszichés és szociális éretlensége okozza: nincs kialakult feladattudatuk, szabálytudatuk, kudarcűrő képességük, tartós figyelmük, nincs hozott pozitív szociális minta a társak és a felnőttek iránti viselkedésből, nincs önkontroll. Ezt a helyzetet fokozza, hogy a szülő sem partner. Nem győződik meg arról, mi az igazságtartalma annak, amit a gyerek otthon elmesél. A pedagógust hibáztatja. A szülő csak akkor jelenik meg az iskolában, ha gyermekét vélt vagy valós sérelem érte.

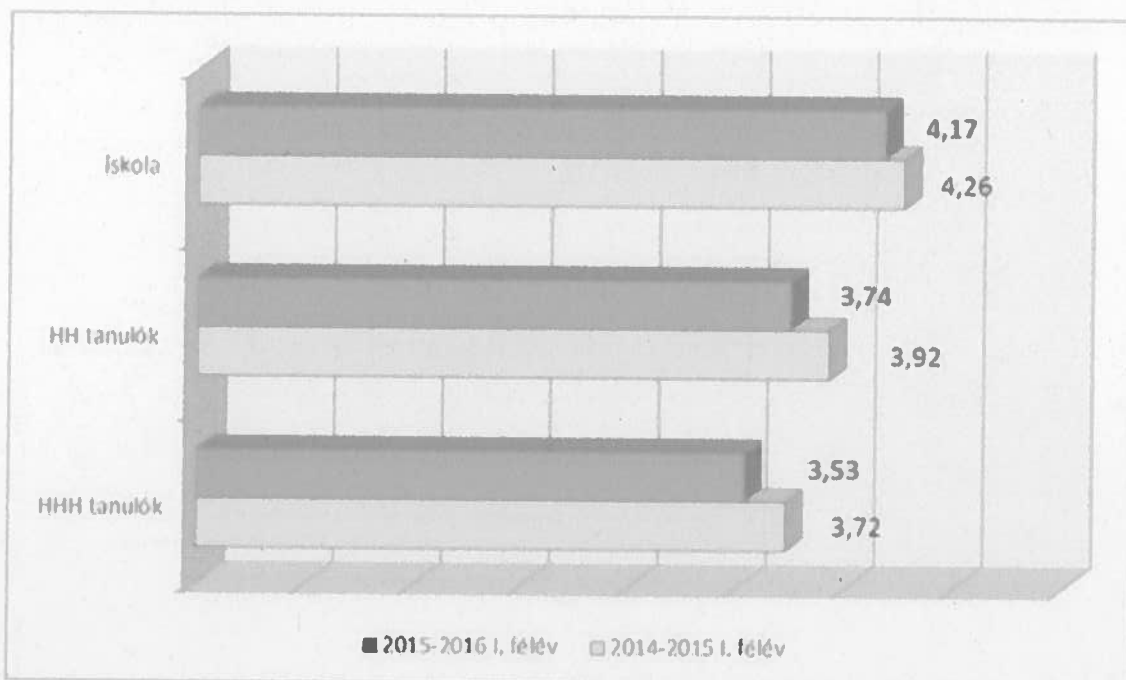
Sok esetben küldtük a jelzést a gyermekjólét felé, akik igyekeznek a pedagógussal együttműködve tenni a helyzet pozitív alakulásáért.

A DIFER mérés eredményei is alátámasztják a felsoroltakat: A 17 vizsgált elsős gyermek szociálitási szintje 11 esetben nem éri el a nagycsoportos óvodások országos átlagát!

Nagy hangsúlyt kell fektetnünk a szociális kompetenciák fejlesztésére, valamint egy egységes stratégia kialakítására, amellyel a szülőket partnerként meg tudjuk nyerni. Kiemelten fontos és hangsúlyos: a problémát ott, helyben azonnal kezelni kell, a szülő értesítése, behívása mellett. Vannak olyan helyzetek, amivel nem lehet másnapig sem várni.

A 4 tanévvel ezelőtt történt kérdőíves felmérés elemzése alapján az idei tanévben is készítettünk intézkedési tervet az iskolai fegyelem javítására. Célokat tűztünk ki, amelyekhez feladatokat és elvárt eredményeket rendeltünk hozzá.

A hátrányos helyzetű, ezen belül a halmozottan hátrányos helyzetű tanulók magatartása:



6. sz. ábra Magatartás (összes tanuló, HH, HHH)

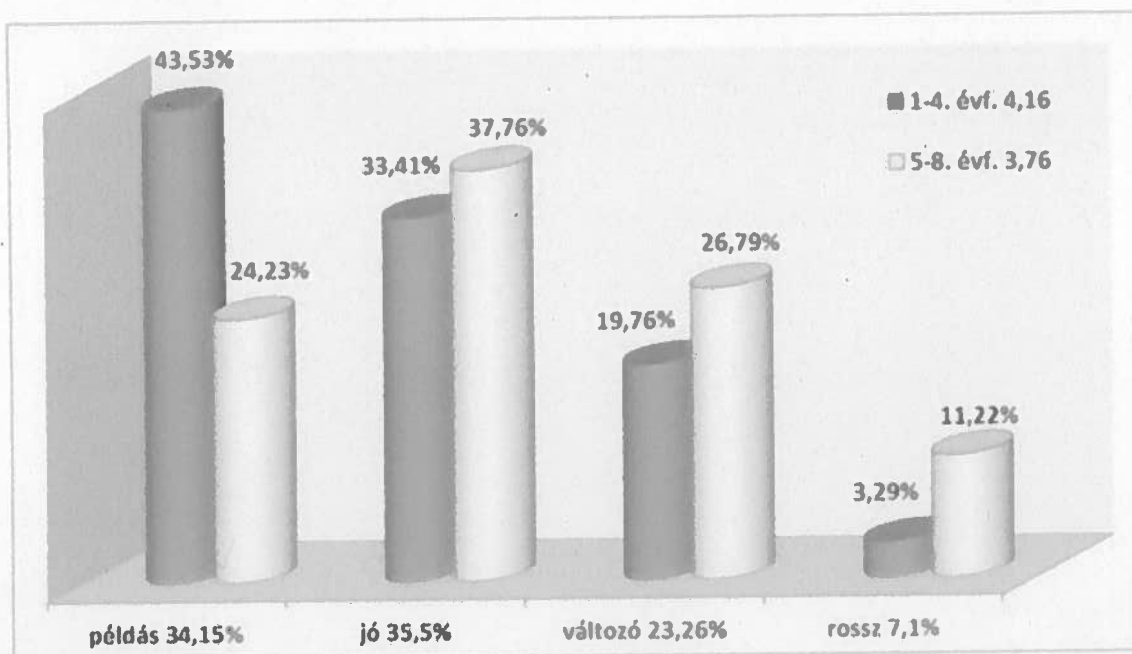
Iskolai magatartás átlag: **4,26**, a HH tanulóké **3,92**, a HHH tanulóké pedig **3,72**. Az utóbbi évek tendenciáit követve nincs nagy eltérés a HH és azon belül a HHH tanulók körében, bár egy-két tizednyi visszaesés ebben a félévben is tapasztalható.

Szorgalom:

Az iskola tanulóinak I. féléves szorgalom átlaga: **3,97** (2014-2015. I. félév: 4,02)

- 1-4. évfolyamokon: **4,16**,

- 5-8. évfolyamokon: **3,76**.



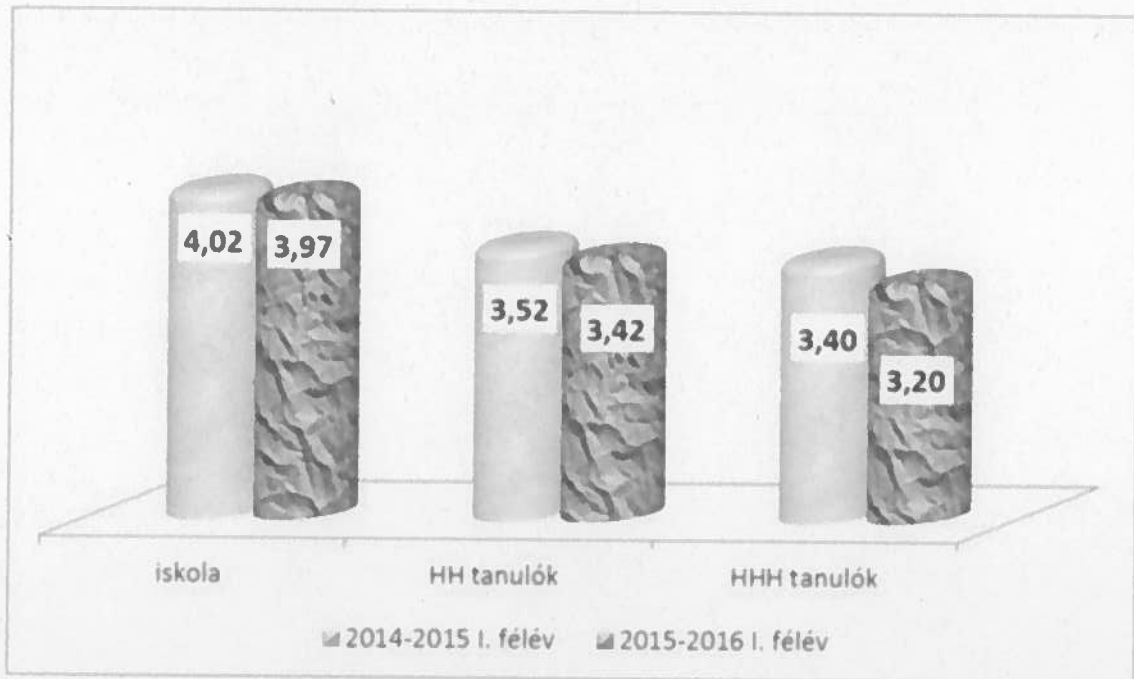
7. sz. ábra: Szorgalom

Az alsó és a felső tagozaton a szorgalom értékelés esetében a 2014-2015. tanév I. félévéhez hasonlóan a példás szorgalmú tanulók aránya az 1-4. évfolyamon lényegesen magasabb: 43,53%. A jó szorgalmú tanulók aránya az 5-8. évfolyamon magasabb. A változó szorgalmú tanulók száma viszont több, mint tavaly (akkor a felsőben a változó szorgalmúak aránya 2-szerese volt az alsó tagozatosokénak). A hanyag szorgalmú tanulók arányában nagy az eltérés alsó, illetve a felső tagozaton (3,29%-11,22%).

A HH tanulók szorgalmának átlaga: 3,42.

A HHH tanulóké 3,2.

Az alábbi diagram szemlélteti az előző tanév I. félévének szorgalmi átlagát az ideivel összehasonlítva:

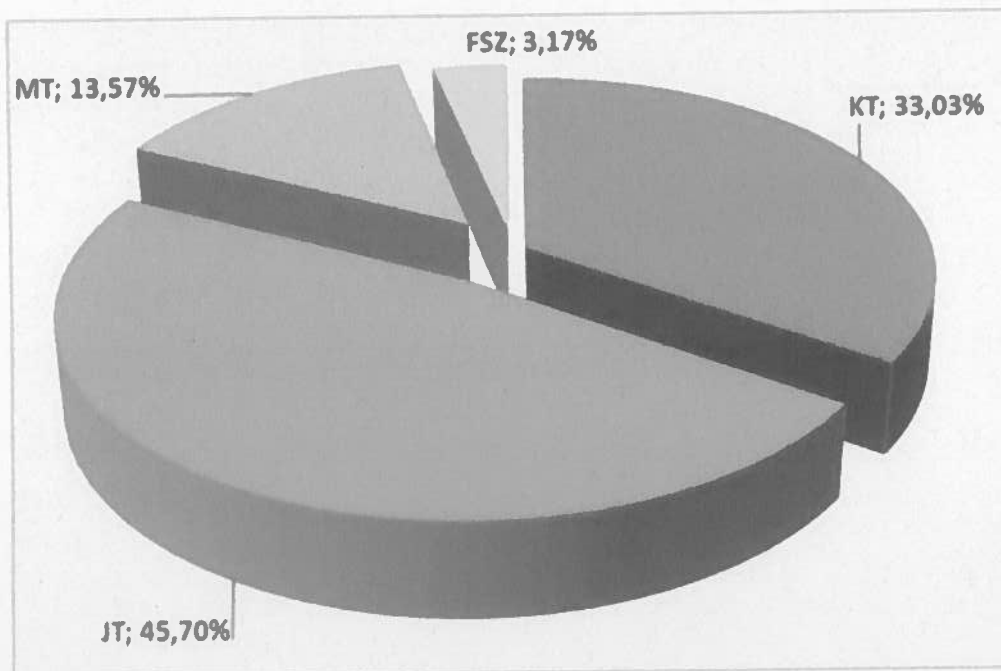


8. sz. ábra Szorgalom (összes tanuló, HH, HHH)

A HH és a HHH tanulók szorgalma kisebb visszaesését mutat az 1 évvel ezelőttihez képest.

Tanulmányi munka:

Az 1-2. évfolyamon szóvegesen értékelték a pedagógusok a tanulók teljesítményét. Kiválóan teljesített, jól teljesített, megfelelően teljesített, felzárkóztatásra szorul minősítést kaptak tanulóink a tanult tantárgyakból, majd a Pedagógiai Programban meghatározottak szerinti végminősítést.



9. sz. ábra Minősítés 1-2. évfolyam

Az előző tanév félévéhez viszonyítva a kiválóan teljesített (KT) és a megfelelően teljesített tanulóink aránya csökkent, a jól teljesített és a felzárkóztatásra szoruló tanulók aránya nőtt.

A HH tanulókat a jól teljesített (JT) és a megfelelően teljesített (MT) minősítést kapták a legnagyobb arányban, míg a HHH tanulókat a megfelelően teljesített minősítést, hasonlóan az előző tanév azonos időszakához. A 3 felzárkóztatásra szorult (FSZ) minősítéssel zárt tanuló közül az egyik HHH.

Ez természetesen nem azt jelenti, hogy tantárgyi minősítésben nincs több felzárkóztatásra szoruló tanuló (matematika: 20 fő, magyar nyelv és irodalom: 13 fő, környezetismeret: 14 fő). Itt végminősítésről van szó, amely átfogóan érinti a tantárgyakat.

A 3. és a 4. osztályosokat már jeggyel értékeltük, **4,25** a tanulmányi átlaguk (2014-2015. tanév I. félévében 4,18 volt).

3.a	1-3.b	4.a	3-4.g	3.c	4.c	3.f	3.d	4.d	3.e	4.e	4.f
4,68	4,58	4,53	4,52	4,48	4,35	4,15	4,11	4,02	3,9	3,9	3,8

10. sz. ábra Tanulmányi eredmény 3-4. évfolyam

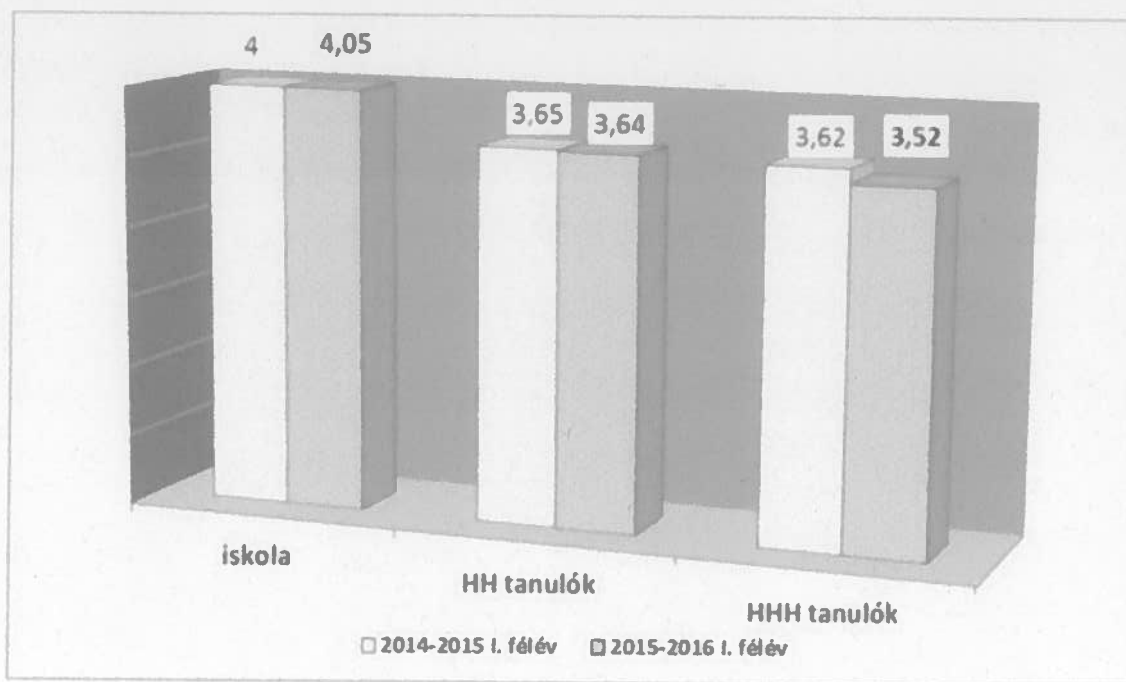
A 3-8. évfolyam tanulmányi átlaga adja az iskolai átlagot: 4,05 (2014-2015. I. félév: 4 volt).
Ebből az 5-8. évfolyam tanulmányi átlaga: 3,92. (2014-2015. I. félév: 3,9).

5.a	6.a	6.g	5.d	5.c	6.c	8a	6.e	8.c	7.c	6.d	7.g	5.e	5.g	7.d	7.a	8.d	8.g	7.e	8.e
4,58	4,56	4,43	4,24	4,2	4,1	4,1	4,03	4,02	3,98	3,94	3,88	3,86	3,77	3,77	3,73	3,48	3,41	3,36	3,02

11. sz. ábra Tanulmányi eredmény 5-8. évfolyam

Az iskola összes tanulójának, valamint a HH és a HHH tanulók tanulmányi eredményének összehasonlítása az előző tanév I. félévének eredményével.

A tanulmányi eredmények hasonlóak az előző időszakkal.



12. sz. ábra Tanulmányi eredmény (összes tanuló, HH, HHH)

Továbbra is feladatunk: erősíteni a tanulás iránti motivációt, változatos tanulásszervezési munkaformákat, módszereket alkalmazni, differenciálni és felzárkóztatni. Tisztában kell lenni a tanulók képességeivel, együtt kell működni a fejlesztésükben résztvevő gyógypedagógusokkal.

Kollégium, egyéb foglalkozások:

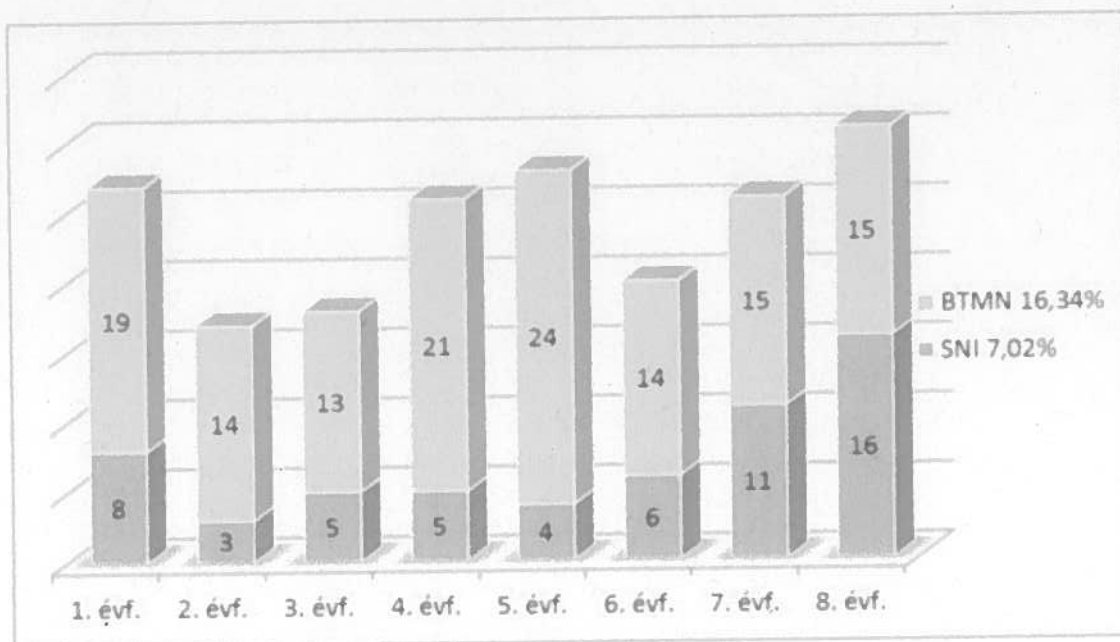
A kollégium lakói hátrányos helyzetűek, rendezetlen családi háttérrel, eltérő szokásrendszerrel. Sok testvérpár van közöttük. A kollégisták korbéli elosztása tág határok között mozog: elsőtől a nyolcadikosig. Az utóbbi 2 tanévhez hasonlóan másnapra történő felkészülésük a napköziben történik, olykor azonban szükség szerint a kollégiumban is folytatják a tanulást.

A személyiség- és közösségfejlesztés elsősorban a csoport-, a szabadidős-, közösségfejlesztő és egyéni foglalkozások során célzottan zajlik.

E félévben 17 *napközis csoportban* készülnek fel tanulóink a tanórákra. Napközis nevelőink feladata a nyugodt tanulási környezet megteremtése, segítségnyújtás a tanórákra történő felkészülésben, felzárkóztatás, a tanulók délutáni foglalkozásaira irányítás, hasznos szabadidős tevékenység felkínálása.

A csoportok nagy többsége vegyes összetételű, több osztály tanulóiból szerveződött, így nem könnyű megoldani a tanulók folyamatos egyéni megsegítését, amire a legtöbb tanulónak szüksége van.

A sajátos nevelési igényű tanulók (SNI) és a beilleszkedési, tanulási, magatartási nehézséggel küzdő tanulók (BTMN) *fejlesztő foglalkozásai* a jogszabályban meghatározottaknak megfelelően lettek kialakítva. 4 gyógy-, illetve 1 fejlesztőpedagógus fejleszti őket. **SNI tanulók aránya 7,02%, BTMN tanulók aránya: 16,34 %.**



13. sz. ábra SNI, BTMN tanulók félévzáráskor

A különleges bánásmódot igénylő tanulókkal való tudatos foglalkozás mindannyiunk feladata, ezért továbbra is szoros együttműködésre van szükség a velük foglalkozó nevelők között.

Tanév elején gyógypedagógusaink megosztották információikat a kollégákkal, segítve a tanulók megismerését. 3 havonta elkészítik a fejlesztési terveket, amelyekhez igazítva a tanítók, szaktanárok el tudják készíteni a tantárgyi felzárkóztatásokat.

Fontos ez az együttműködés! Továbbra is a legjobb megoldás, ha a gyógypedagógusokkal és a fejlesztőpedagógussal konzultálva próbáljuk segíteni ezeket a tanulókat a tanórákon. Alaposan ismernünk kell a tanuló képességeit ahhoz, hogy tudjuk, mit kérhetünk számon tőle.

A gyermek- és ifjúságvédelmi feladat ellátása során minden tőlük telhetőt megteszünk a maguk pedagógiai eszközeivel, kompetenciahatáraik betartásával, együttműködve a társszervezetekkel, intézményekkel.

Mezőberény, 2016. május 19.

Öreg István sk.

főigazgató